

**Jaarrapportage  
2021  
CO<sub>2</sub>-prestatieladder  
Niveau 3**



**Cable Partners B.V.**

Klerkenveld 22  
4704 SV Roosendaal

tel. 0031 165 523 000  
fax 0031 165 520 033

[www.cablepartners.nl](http://www.cablepartners.nl)

Opgesteld d.d.: **16-03-2022**

Revisie: **015**

Opgesteld door:

Voor akkoord:

Naam: **Ing. P. Akkermans**

Naam: **Dhr. P. Bode**

d.d. **16-03-2022**

d.d. **16-03-2022**

## INHOUDSOPGAVE

<b>INHOUDSOPGAVE</b> .....	<b>2</b>
<b>1.    Beleid en Visie</b> .....	<b>3</b>
<b>2.    Organisatie</b> .....	<b>4</b>
<b>2.1 Rapporterende Organisatie</b> .....	<b>4</b>
<b>2.2 Verantwoordelijke personen</b> .....	<b>4</b>
<b>2.3 Organisatiegrenzen</b> .....	<b>4</b>
<b>2.4 ISO 14064</b> .....	<b>4</b>
<b>3.    CO<sub>2</sub> productie</b> .....	<b>7</b>
<b>3.1 Grondslag van de analyse</b> .....	<b>7</b>
<b>3.2 Gerapporteerde periode</b> .....	<b>7</b>
<b>3.3 Scope 1: directe CO<sub>2</sub>-emissies</b> .....	<b>7</b>
<b>3.4 Scope 2: indirecte CO<sub>2</sub>-emissies</b> .....	<b>8</b>
<b>3.5 Scope 3: Indirecte overige CO<sub>2</sub>-emissies</b> .....	<b>8</b>
<b>3.6 Mogelijke onnauwkeurigheden bij het meten en vaststellen van CO<sub>2</sub>-emissies</b> .....	<b>8</b>
<b>3.7 Betrokkenheid van medewerkers</b> .....	<b>9</b>
<b>4.    Reductiedoelstellingen</b> .....	<b>10</b>
<b>4.1 Algemene opmerkingen</b> .....	<b>10</b>
<b>4.2 Kwalitatief beschreven doelstellingen</b> .....	<b>10</b>
<b>5.    Vooruitblik jaar 2022</b> .....	<b>12</b>
<b>Bijlage 1: CO<sub>2</sub>-productie 2020 1<sup>e</sup> HELFT; Overzicht</b> .....	<b>13</b>
<b>Emissies over de afgelopen jaren</b> .....	<b>13</b>
<b>Totaaloverzicht 2021 1<sup>e</sup> helft</b> .....	<b>14</b>
<b>Scope 1 emissies</b> .....	<b>15</b>
<b>Scope 2 emissies</b> .....	<b>16</b>
<b>Scope 3 emissies m.b.t. business travel</b> .....	<b>16</b>

## 1. BELEID EN VISIE

Het beleid van Cable Partners wordt gerealiseerd door de bedrijfsvoering continu af te stemmen op de wensen van afnemers. Cable Partners onderscheidt zich van haar concurrenten met een door kennis en toegevoegde waarde gedreven handelsonderneming. Onderdeel van de bedrijfsvoering is de doorlopende aandacht voor het ontwikkelen en onderhouden van duurzame partnerschappen.

Belangrijke aspecten daarbij zijn: ondernemerschap, ambitie, slagkracht, handelingssnelheid en klantgerichtheid.

Het is de verantwoordelijkheid van de directie er voor zorg te dragen dat binnen het bedrijf de juiste middelen en voldoende praktisch en theoretisch geschoold personeel beschikbaar is voor het implementeren van het geformuleerde beleid.

Doelmatig en beheerst verrichten van werkzaamheden is inherent aan een bedrijfsvoering die openstaat voor verbetering en aanpassingen. Het beleid en de organisatie als geheel is bij voortduring onderhevig aan het bepalen van doelstellingen, de uitvoering en beoordeling van preventieve en correctieve maatregelen en indien nodig aanpassing van het beleid. Dit geheel wordt verder vormgegeven binnen de kaders van de voor Cable Partners geldende wet- en regelgeving. Hierbij sluit ook de doelstelling tot CO<sub>2</sub>-productie van Cable Partners naadloos aan.

Om de implementatie van het beleid binnen de organisatie op structurele wijze te laten plaatsvinden wordt er jaarlijks door de directie een plan vastgesteld. Het plan bevat concrete doelstellingen en wordt periodiek door de directie bewaakt op de voortgang waardoor een continue verbetering wordt gerealiseerd.

Als hulpmiddel bij de realisatie van het geformuleerde beleid werd aan de organisatie en beheersing van processen structuur gegeven door het implementeren van een zorgsysteem conform de eisen en richtlijnen uit de NEN-EN-ISO 9001:2015 norm en de CO<sub>2</sub>-prestatieladder (ambitieniveau 3) versie 3.1.

Cable Partners heeft de volgende missie geformuleerd:

Cable Partners streeft ernaar de meest succesvolle handelsonderneming te zijn op het gebied van elektriciteitskabel en toebehoren in nationale en internationale zakelijke markten.

Vanuit een dynamische organisatie die de combinatie van competenties en een uitgebreide voorraad op een unieke manier met elkaar verbindt, zijn wij in staat specifieke eisen van relaties in te vullen.

Op deze wijze zullen wij medewerkers, afnemers, leveranciers en investeerders blijvend binden en boeien.

Roosendaal, oktober 2020

Dhr. W.P.L. Bode  
Algemeen Directeur  
Cable Partners B.V.

## 2. ORGANISATIE

### 2.1 Rapporterende Organisatie.

Cable Partners verzamelt en verwerkt continue de benodigde gegevens die nodig zijn voor de CO<sub>2</sub>-inventarisatie. Elk halfjaar worden de gegevens verwerkt in een CO<sub>2</sub>-rapportage. De resultaten worden gepubliceerd op de website van Cable Partners B.V. Deze rapportage betreft de emissies van het jaar 2021.

### 2.2 Verantwoordelijke personen.

De financiële administratie is primair verantwoordelijk voor de ordentelijke verzameling en verwerking van de verbruiken. Dit gebeurt met name op basis van de inkoop, het opnemen van meterstanden en gegevens die door medewerkers worden doorgegeven.

De berekening van de CO<sub>2</sub>-emissies, zijn gebaseerd op de geformuleerde conversiefactoren uit het handboek "CO<sub>2</sub>-prestatieladder" versie 3.1 van het SKAO zoals gepubliceerd op [www.co2emissiefactoren.nl](http://www.co2emissiefactoren.nl). Deze registraties worden ook in 2021 uitgesplitst naar verbruiken per scope gerelateerd aan de bedrijfslocatie in Roosendaal. Er is geen aparte registratie voor verbruiken gerelateerd aan projecten omdat door Cable Partners niet zelfstandig of in een samenwerkingsverband projecten werden uitgevoerd in 2021. Mocht dit in de toekomst van toepassing worden dan zal voor projecten met een CO<sub>2</sub>-gunningsvoordeel een aparte registratie worden bijgehouden.

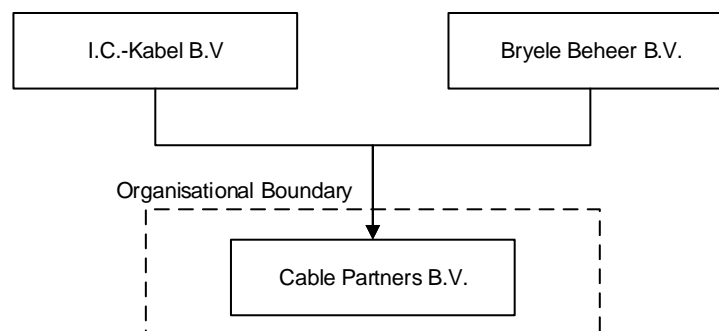
De diverse verbruiken worden per maand / gebeurtenis ingevoerd in het daarvoor beschikbare Excel werkblad. De kwaliteitsafdeling is verantwoordelijk voor het juist inrichten van de conversiefactoren zodat de uitkomsten (CO<sub>2</sub>-uitstoot) voldoen aan de in de ladder opgestelde eisen.

Aan de hand van de uitkomsten zal ieder half jaar in de voortgangsrapportage vooral zichtbaar worden gemaakt wat de huidige stand van zaken is, welke mogelijke onnauwkeurigheden er in de cijfers zitten (incl. toelichting) en zal er worden vooruit gekeken naar het komende half jaar.

De voortgangsrapportage zal worden besproken met de directie van Cable Partners B.V. De directie en in persoon de directievertegenwoordiger, dhr. Peter Bode is ook verantwoordelijk voor de effectivering en uitvoering van afgesproken acties.

### 2.3 Organisatiegrenzen.

Hier onder zijn weergegeven de concernrelaties waarvan Cable Partners B.V. onderdeel uit maakt.



De organisatiegrenzen van de te certificeren organisatie blijft hiermee beperkt tot uitsluitend Cable Partners B.V. aangezien op geen enkele wijze IC-Kabel of Bryele Beheer voorkomt op de leverancierslijst van Cable Partners B.V.

### 2.4 ISO 14064

Deze voortgangsrapportage is opgesteld in overeenstemming met de richtlijnen volgens de NEN/ISO 14064-1:2019.

## Validatie ten opzichte van de ISO 14064-1:2019 paragraaf 9.3.1 "GHG Report Content"

- a) description of the reporting organization;  
*Deze is beschreven op de voorpagina van de rapportage. De organizational boundaries zijn in deze rapportage opgenomen in paragraaf 2.3*
- b) person of entity responsible for the report;  
*De verantwoordelijke personen binnen de CO<sub>2</sub>-registraties en reductiedoelstellingen zijn opgenomen in paragraaf 2.2 van deze rapportage. Voor Cable Partners worden de rapporten opgesteld door Adviesbureau KAP b.v. en is vanuit de directie dhr. Peter Bode verantwoordelijk voor implementatie van de CO<sub>2</sub>-prestatieladder op niveau 3 en voor de realisatie van reductie doelstellingen.*
- c) reporting period covered;  
*De periode waarover in deze rapportage wordt gerapporteerd is aangegeven in paragraaf 3.2.*
- d) documentation of organizational boundaries;  
*De organizational boundaries zijn in deze rapportage opgenomen in paragraaf 2.3*
- e) Documentation of reporting boundaries, including criteria determined by the organisation to define significant emissions.  
*Op basis van de inschrijving KVK en het cumulatieve inkoopoverzicht worden de organizational boundaries vastgesteld. Dit is beschreven in paragraaf 2.3 van deze rapportage.*
- f) direct GHG emissions, quantified separately for each GHG, in tonnes of CO<sub>2</sub>;  
*CO<sub>2</sub>-emissies zijn opgenomen in paragraaf 3.3, 3.4 en 3.5 van deze rapportage.*
- g) a description of how CO<sub>2</sub> emissions from the combustion of biomass are treated in the GHG inventory (4.2.2);  
*Welke rol CO<sub>2</sub>-emissies uit biomassa hebben binnen Cable Partners is opgenomen in paragraaf 3.3 van deze rapportage.*
- h) if quantified, GHG removals, quantified in tonnes of CO<sub>2</sub> ;  
*De hoeveelheid tonnen CO<sub>2</sub>-emissies is gekwantificeerd in bijlage 1 van deze rapportage.*
- i) explanation for the exclusion of any GHG sources or sinks from the quantification;  
*Uitsluitingen en onzuiverheden in de bepaling van de CO<sub>2</sub>-emissies zijn opgenomen in paragraaf 3.6 van deze rapportage.*
- j) Quantify indirect GHG emissions separated by category in tonnes of CO<sub>2</sub> ;  
*CO<sub>2</sub>-emissies zijn opgenomen in paragraaf 3.3, 3.4 en 3.5 van deze rapportage. Indirecte CO<sub>2</sub>-emissies maken geen onderdeel uit van de certificatie op basis van de CO<sub>2</sub>-prestatieladder niveau 3 en om die reden niet in deze rapportage opgenomen.*
- k) the historical base year selected and the base-year GHG inventory;  
*Het basis jaar is 2013 en het lopende jaar waarvan de CO<sub>2</sub>-emissies zijn berekend is in deze rapportage 2018. De berekening over het basisjaar 2013 is opgenomen in een separate Excel tabel die bij wijziging van emissiefactoren wordt herberekend. Het totaal van de emissies per scope in het basis jaar zijn opgenomen in deze rapportage en dienen als vergelijking in relatie tot het behalen van doelstellingen.*
- l) explanation of any change to the base year or other historical GHG data or categorization and any recalculation of the base year or other historical GHG inventory and documentation of any limitations to comparability resulting from such recalculations;  
*De berekening over het basisjaar 2013 is opgenomen in een separate Excel tabel die bij wijziging van emissiefactoren wordt herberekend. De herberekende waarden worden in de rapportage meegenomen als vergelijking en het vaststellen van de doelstellingen en de realisatie ervan.*
- m) reference to, or description of, quantification methodologies including reasons for their selection;  
*In deze rapportage wordt verwezen naar de van toepassing zijn de versie van de CO<sub>2</sub>-prestatieladder en de verwijzing naar de conversiefactoren op de website [www.co2emissiefactoren.nl](http://www.co2emissiefactoren.nl)*
- n) explanation of any change to quantification methodologies previously used;  
*Indien van toepassing worden deze beschreven in de inleiding van deze rapportage. Ten opzichte van het voorgaande jaar is er geen wijziging geweest in de methode bij het vaststellen van de hoeveelheid CO<sub>2</sub>-emissies*
- o) reference to, or documentation of, GHG emission or removal factors used;  
*emissiefactoren die moeten worden gebruikt zijn voorgeschreven in de standaard CO<sub>2</sub>-prestatieladder versie 3. Daarin wordt aangegeven dat de emissiefactoren van de website [www.co2emissiefactoren.nl](http://www.co2emissiefactoren.nl) moeten worden gebruikt. Dat wordt ook in deze rapportage bevestigd. Wijzigingen in emissiefactoren worden jaarlijks gecontroleerd bij het vaststellen van de jaarlijkse emissies. Indien nodig worden berekeningen aan de hand van gewijzigde factoren, ook met terugwerkende kracht, aangepast.*
- p) description of the impact of uncertainties on the accuracy of the GHG emissions and removals data (5.4);  
*Een beschrijving van de onzekerheden en de impact daarvan zijn opgenomen in paragraaf 3.6 van deze rapportage.*

- q) a statement that the GHG report has been prepared in accordance with this part of ISO 14064;  
*Een verklaring dat CO<sub>2</sub>-emissierapportage voldoet aan de ISO 14064-1 is opgenomen in paragraaf 2.4 van deze rapportage.*
- r) a statement describing whether the GHG report has been prepared in accordance with this document.  
*Een verklaring dat CO<sub>2</sub>-emissierapportage voldoet aan de ISO 14064-1 is opgenomen in paragraaf 2.4 van deze rapportage.*
- s) A disclosure describing whether the GHG inventory, report or statement has been verified, including the type of verification and level of assurance achieved.  
*Een verklaring over het al dan niet uitvoeren van een verificatie van deze rapportage is opgenomen in paragraaf 3.1 van deze rapportage. Hier wordt gemeld dat een verificatie door een erkend bureau niet is uitgevoerd.*
- t) The GWP values used in the calculation, as well as their source. If the GWP values are not taken from the latest IPCC report, include the emissions factors or the database reference used in the calculations, as well as their source.  
*Wanneer emissiefactoren wijzigen en er een herberekening van de emissieresultaten nodig is, dan wordt dat in de inleiding van deze rapportage opgenomen. Elk half jaar voor het opstellen van de halfjaarlijkse emissiegegevens zullen deze worden gecontroleerd via [www.co2emissiefactoren.nl](http://www.co2emissiefactoren.nl)*

## 3. CO<sub>2</sub> PRODUCTIE

### 3.1 Grondslag van de analyse

De analyse van de CO<sub>2</sub>-productie is gebaseerd op de beschreven scope-indeling van de SKAO Handboek CO<sub>2</sub>-prestatieladder versie 3.1 en de conversiefactoren zoals opgenomen op de website [www.co2emissiefactoren.nl](http://www.co2emissiefactoren.nl).

Alle gemaakte formats voor het verzamelen en verwerken van gegevens leiden ertoe dat per scope project- en kantoor gerelateerde informatie kan worden gegeven over de vorderingen.

Validatie en verificatie van de CO<sub>2</sub>-productie zoals in deze rapportage is weergegeven, door een extern erkend verificatiebureau, heeft niet plaatsgevonden. Ook een interne controle is niet uitgevoerd.

### 3.2 Gerapporteerde periode

De in deze rapportage vermelde voortgang heeft betrekking op het volledige jaar 2021. 2013 is als basisjaar gebruikt aangezien in dit jaar werd besloten om de CO<sub>2</sub>-reductie op te pakken en de CO<sub>2</sub>-prestatieladder te gaan beklimmen. Doelstellingen zijn dan ook geformuleerd ten opzichte van dit referentiejaar. 2013 is ook het jaar waarvan de volledige scope 1 en scope 2 emissies betrouwbaar konden worden vastgesteld.

2021 is het negende jaar waarvan de volledige hoeveelheid aan CO<sub>2</sub>-emissies wordt berekend op basis van een volledige set registraties. In 2021 werd 50,6 ton aan CO<sub>2</sub> uitgestoten door Cable Partners B.V. Daarmee is een absolute afname van 16,9 ton CO<sub>2</sub> ten opzichte van 2020 gerealiseerd. Dit betekent een absolute afname van 21,9 %. Deze is eigenlijk volledig gerealiseerd door investeringen in volledig elektrische personenauto's. Hoewel op de nieuw locatie geen gas meer wordt gebruikt werd in de 1<sup>e</sup> helft van 2021 op de oude locatie nog net zoveel gas verbruikt als in heel 2020. Door de afname in orderregels is de daling die werd gerealiseerd in de 1<sup>e</sup> helft van 2021 nog enigszins afgezwakt waardoor we relatief gezien een reductie van CO<sub>2</sub>-emissies ten opzichte van 2013 hebben gerealiseerd van 69,1%.

Ten opzichte van het basisjaar 2013 is de absolute reductie van de bedrijfsactiviteiten van Cable Partners in 2021 ongeveer 55,3%. Daarmee lijken de doelstellingen prima gehaald te worden. De absolute daling in emissies is versterkt door inkopen van groene stroom en investeringen in duurzamere voertuigen zoals auto's op waterstof en volledig elektrische voertuigen.

Gerelateerd aan orderregels betekent dit in 2021 een uitstoot van 1,09 kg per orderregel, ten opzichte van 3,52 kg CO<sub>2</sub> per orderregel in het referentiejaar 2013. Hiermee is een reductie van CO<sub>2</sub>-emissies per orderregel gerealiseerd van ongeveer 69,1% ten opzichte van de emissies in 2013. De absolute afname door groei in 2021 heeft dan ook een goed beeld gegeven en wordt in de praktijk de relatieve reductie door het minder aantal order regels wat afgezwakt. Het aantal orderregels is in 2021 afgenomen met bijna 4% ten opzichte van 2020 en was 1919 regels lager.

Doordat we de doelstellingen naar aanleiding van de resultaten in 2015 hebben bijgesteld naar een reductie in CO<sub>2</sub>-emissies in 2017 van 25%, in 2020 van 30% en 50% reductie in 2025 kunnen we in ieder geval zeggen dat we op de goede weg zijn en de doelstelling voor 2025 inmiddels ruimschoots hebben behaald. De komende jaren zullen we moeten aantonen dat we continuïteit hebben gerealiseerd in het behalen van deze doelstelling. Omdat we in 2021 met het bedrijf ook naar een nieuwe locatie verhuizen, met als bestemming een duurzaam gebouw pand, zullen we nieuwe doelstellingen formuleren voor de periode 2022-2030 op basis van de inventarisatie van de nieuwe bedrijfslocatie. Daarvoor zullen we 2022 als referentiejaar meenemen.

Op basis van de gegevens over de eerste helft van 2021 hebben we ten opzichte van 2020 opnieuw een absolute en relatieve reductie gerealiseerd. Zowel absoluut alsook relatief gezien is er sprake is van een significante daling. Dit is met een aantal oorzaken te duiden:

- Er zijn in 2021 geen vliegreizen gemaakt.
- In de eerste helft van 2021 is een vergelijkbare hoeveelheid aardgas voor verwarming gebruikt als in 2020.
- Er is zowel een afname van emissies alsook een afname in orderregels
- Door coronamaatregelen zijn ook in 2021 minder zakelijke kilometers gereden voor het bezoeken van klanten en leveranciers.
- De daling in emissies is ook gedeeltelijk gerealiseerd door investeringen in bedrijfsvoertuigen met minder emissies zoals volledig elektrische voertuigen ter vervanging van de auto's op fossiele brandstoffen en een enkel hybride voertuig. Resultaten van deze investeringen zien we dan ook terug en zorgen voor daling van de CO<sub>2</sub>-emissies.
- In de 2<sup>e</sup> helft van 2021 zijn er significant minder kilometers gereden met het eigen transport en werden meer transporten uitbesteed

Op basis van het totaal aan CO<sub>2</sub>-emissies behoort Cable Partners B.V. tot de zeer kleine bedrijven voor leveringen en diensten.

### 3.3 Scope 1: directe CO<sub>2</sub>-emissies

Scope 1 bevat gegevens die direct betrekking hebben op de uitvoering van de werkzaamheden door Cable Partners B.V. Hierbij valt dan te denken aan gas, brandstofverbruik van personenauto's en overige bedrijfsvoertuigen. Maar ook de door Cable Partners verbruikte brandstoffen voor materieel en equipment (op projecten) maken hier onderdeel van uit. CO<sub>2</sub>-emissies vanuit Biomassa is bij Cable Partners niet van toepassing.

De genoemde personenauto's betreffen de auto's van de zaak voor uitvoering van werkzaamheden door de directie,

accountmanager e.d. Verbruiken bestaan hier dan met name uit diesel en benzine. Voor wat betreft de hybridevoertuigen, de auto's op waterstof en de volledig elektrische auto's zijn niet de werkelijke verbruiken van brandstoffen c.q. elektriciteitsverbruik meegenomen in de berekening, maar is gerekend met de conversiefactoren uit de standaard voor emissies per gereden kilometer.

Bij de verdeling van de CO<sub>2</sub>-belasting wordt onderscheid gemaakt tussen emissies op de vestiging en op de projecten. Echter worden er door Cable Partners geen projecten met CO<sub>2</sub>-emissie gunningsvoordeel gerealiseerd. Daarmee zijn de emissies gerelateerd aan projecten gelijk aan nul. Indien projecten in de toekomst mee gaan spelen zullen registraties zo worden ingericht dat deze ook apart worden geregistreerd.

Een samenvatting met grafische weergave van scope 1 emissies is opgenomen als bijlage van deze rapportage.

### 3.4 Scope 2: indirecte CO<sub>2</sub>-emissies

Scope 2 bevat gegevens die noodzakelijk zijn voor de uitoefening van het bedrijf, maar niet direct gerelateerd zijn aan de productie / projecten. Hierin onderscheiden zich:

- Het elektriciteitsverbruik

Bij Cable Partners komt deze categorieën voor, maar alle ingekochte elektriciteit is aantoonbaar groene stroom. Daarmee is de emissie op dit punt niet verder meer te reduceren.

Een samenvatting met grafische weergave van scope 2 emissies is opgenomen als bijlage van deze rapportage.

### 3.5 Scope 3: Indirecte overige CO<sub>2</sub>-emissies

Cable Partners B.V. heeft als ambitie de CO<sub>2</sub>-prestatieladder te implementeren op niveau 3. Vanuit die ambitie wordt binnen de scope 3 emissies alleen nog maar aandacht besteed aan:

- Zakelijke kilometers met privé auto's
- Vlieguren.

Scope 3 emissies bevat eveneens emissies die wel noodzakelijk zijn voor de uitvoering van de bedrijfsactiviteiten, maar ook weer niet direct gerelateerd zijn aan de projecten. Hierin onderscheiden wij:

- Afvalstromen
- Het brandstofverbruik van onderaannemers en ingehuurd medewerkers
- Waterverbruik
- Kilometers woon- werkverkeer.
- Verbruiken (elektriciteit en brandstof) voor ingehuurd equipment, indien gehuurd inclusief brandstof / elektro.

### 3.6 Mogelijke onnauwkeurigheden bij het meten en vaststellen van CO<sub>2</sub>-emissies

De grootste onnauwkeurigheid zal zitten in de aanlevering van de gegevens van toeleveranciers. Getracht wordt hier zoveel mogelijk controle op te leggen door ook waar mogelijk een eigen registratie bij te houden.

In 2021 zit er een onnauwkeurigheid op de volgende punten:

- Er wordt in de registraties bij Cable Partners geen onderscheid gemaakt tussen woon-werk kilometers en zakelijke kilometers tijdens het werk. Deze komen ook minimaal voor aangezien medewerkers daarvoor voornamelijk een bedrijfsauto van een collega lenen. De emissies van die auto is meegenomen in scope 1 emissies. Door deze wijze van registreren is de foutmarge niet groter dan 0,2% op de totale CO<sub>2</sub>-emissies.
- Voor wat betreft de scope 1 emissies zijn de hybridevoertuigen, de waterstof auto's en de volledig elektrische voertuigen die in gebruik zijn geweest in 2021 meegenomen op basis van de emissiefactoren per gereden kilometer zoals opgenomen de website [www.co2emissiefactoren.nl](http://www.co2emissiefactoren.nl). Het elektriciteitsverbruik voor het bijladen van deze auto's is in 2021 niet van het totaal aan elektriciteitsverbruik af gehaald. Ook het bijladen van de plug-in Hybride voertuigen op andere locaties dan de eigen bedrijfslocatie wordt niet meegenomen.
- Aangezien er van 2021 alleen de begin km-standen op 01-01-2021 en de eind km-standen op 31-12-2021 bekend zijn zijn we uit gegaan van een gelijke verdeling over de maanden m.b.t. de gereden kilometers van de plug-in hybride en volledig elektrische bedrijfsauto's
- Per 15-05 is er ook de nieuwe bedrijfslocatie in gebruik en voegt gebruik van elektriciteit toe. Dit is allemaal groene elektriciteit. Omdat nog niet de opname van meterstanden op de nieuwe locatie goed was ingeregeld hebben we het elektriciteitsverbruik gelijk verdeeld over de periode 15-05-2021 t/m 31-12-2021
- De toevoeging aan diesel, namelijk AdBlue, is bij het dieselverbruik opgeteld omdat hier geen emissiefactor van bekend is.
- De registratie van verbruiken waterstof is door gebrekkige aanlevering en onvoldoende voorbereiding van de eigen registratie niet zuiver. Dit is inmiddels voor 2020 sterk verbeterd. Ook voor deze categorie is zijn de CO<sub>2</sub>-emissies berekend op basis van het aantal gereden kilometers voor deze voertuigen.



### **3.7 Betrokkenheid van medewerkers**

Onze medewerkers worden periodiek in overleg en/of aan de hand van uitgegeven informatie, bijvoorbeeld via e-mailing of publicatie op de facebook pagina en website van Cable Partners, op de hoogte gehouden van de ontwikkelingen. Na publicatie van de CO<sub>2</sub>-prestatie op de website kunnen zij die natuurlijk ook raadplegen.

Bij realisatie van geformuleerde doelstellingen is, waar van toepassing, gevraagd actief mee te denken en actie te ondernemen om doelstellingen te bewerkstelligen. Deze doelstellingen en verbetertrajecten worden op afdelingsniveau opgezet en door de afdeling zelfstandig verder uitgewerkt en geïmplementeerd.

In de meest recente management review werd de evaluatie van doestellingen in relatie tot de CO<sub>2</sub>-prestatieladder meegenomen.

## 4. REDUCTIEDOELSTELLINGEN

### 4.1 Algemene opmerkingen

Bij de formulering van de reductiedoelstellingen is getracht deze zo realistisch mogelijk te formuleren, met inachtneming van een zo groot mogelijke praktische haalbaarheid.

Door middel van de halfjaarlijkse voortgangsrapportages zal de doelstelling in combinatie met de praktische haalbaarheid worden getoetst en worden toegelicht.

### 4.2 Kwalitatief beschreven doelstellingen

In de energieanalyse is beschreven welke concrete doelstellingen door Cable Partners B.V. zijn opgesteld voor de periode 2017 – 2025. Naar aanleiding van de resultaten van het basisjaar 2013 zijn deze doelstellingen geformuleerd.

De doelstellingen luiden als volgt:

1. Cable Partners wil in 2017 ten opzichte van 2013; 25% minder CO<sub>2</sub> per orderregel uitstoten.
2. Cable Partners wil in 2020 ten opzichte van 2013; 30% minder CO<sub>2</sub> per orderregel uitstoten.
3. Cable Partners wil in 2025 ten opzichte van 2013; 50% minder CO<sub>2</sub> per orderregel uitstoten.
4. Cable partners wil in 2030 ten opzichte van 2022 15% minder CO<sub>2</sub> per orderregel uitstoten.

Om deze doelstelling te kunnen realiseren zal aandacht worden besteed aan, dan wel onderzoek worden gedaan naar:

Volgnr.	Omschrijving	Startdatum	Verantwoordelijk	Doelstelling voor 2022 t.o.v. 2021	Reductie t.b.v. scope
01	Vervanging van personenvoertuigen die voorzien zijn van een motor die geschikt is voor biobrandstoffen.  <b>Personenvoertuigen worden steeds meer vervangen door volledig elektrische voertuigen. Daarmee kan deze actie als afgerond worden beschouwd</b>	Mei 2020	Directie-vertegenwoordiger	Geen nieuwe doelstelling	1
02	Vervanging van de overige personenvoertuigen door hybridevoertuigen, volledig elektrische voertuigen en/of waterstof aangedreven auto's.  <b>Personenvoertuigen worden steeds meer vervangen door volledig elektrische personenauto's. in 2021 werden weer twee nieuwe volledig elektrische voertuigen ingezet.</b>	Juni 2020	Directie-vertegenwoordiger	20% van het jaarlijks brandstofverbruik benzine	1
03	Training / instructie / bewustwordingsproces onder de medewerkers in relatie tot rijgedrag en totaal aantal km Men bewuster maken van het rijgedrag van medewerkers door: <ul style="list-style-type: none"><li>o Rijgedrag onderwerp maken tijdens (functionerings-) gesprekken</li></ul>	Mei 2020	Directie-vertegenwoordiger	1% van het brandstofverbruik per gereden kilometer	1
04	Aandacht voor het efficiënt plannen van afspraken buiten de kantoorlocatie door de verkoopmedewerkers buitendienst, om zo minder kilometers te maken op jaarbasis.	April 2020	Directie-vertegenwoordiger	1% van het jaarlijks brandstofverbruik benzine	1

Volgnr.	Omschrijving	Startdatum	Verantwoordelijk	Doelstelling voor 2022 t.o.v. 2021	Reductie t.b.v. scope
05	<p>Transport door een externe partij laten uitvoeren.</p> <p><b><i>Door de eigen vrachtauto is in 2021 een vergelijkbare hoeveelheid brandstof verbruikt als in 2020. Echter is niet eenduidig vast te stellen of dit komt door het vaker uitbesteden van transport of dat dit op basis van toeval is gebeurd.</i></b></p>	Aug 2020	Directie-vertegenwoordiger	2% van het jaarlijks brandstofverbruik diesel	1
06	Reductie van CO2-emissies door gasloos bouwen op nieuwbouwlocatie voor vestiging Cable Partners	Jan 2019	Directie-vertegenwoordiger	100% van het jaarlijkse gasverbruik	1

## 5. VOORUITBLIK JAAR 2022

Het jaar 2022 zal in het teken staan van het verder ontwikkelen en implementeren van de keteninitiatieven en analyses, waarbij de nadruk ligt op reductie van emissies door beperking van het gebruik van fossiele brandstoffen zoals benzine en diesel. Belangrijkste maatregel zal de introductie van de volledig elektrische personenauto's en de introductie van auto's aangedreven door waterstofmotoren zijn. In 2021 zijn er opnieuw twee volledig elektrische voertuigen in gebruik genomen ter vervanging van bestaande personen voertuigen.

De registraties van de verbruiken van de volledig elektrische voertuigen moet verbeterd worden. Met inzicht in gebruik van kWh en de hoeveelheid die er op de bedrijfslocatie wordt geladen kunnen de emissies verder reduceren t.o.v. de berekeningen op basis van gereden km. Ook kan dan worden vastgesteld hoeveel km er per kWh wordt gereden door de individuele bestuurders. Daarmee kunnen persoonlijke doelstellingen worden gesteld en kunnen energieverbruik en co2-emissie in beperkte mate verder worden gereduceerd.

Met het beter inzichtelijk maken van de verbruiken op de diverse gebruikersgroepen van de nieuwe vestiging kunnen de verbruiken verder worden geoptimaliseerd. Dit leidt niet direct tot een reductie van CO2-emissies, maar wel tot verdere beperking van het energieverbruik door elektrische installaties.

Ook zal worden gekeken naar verdere afstemming van de CO2-prestatieladder binnen het huidige beleid van Cable Partners. Mogelijk dat dit ook onderdeel kan gaan uitmaken van het breder ontwikkelen van een MVO-beleid binnen Cable Partners. Het kwaliteitsmanagementsysteem biedt een goed kader om ook de CO2-prestatieladder verder te ontwikkelen en de doelstellingen te realiseren.

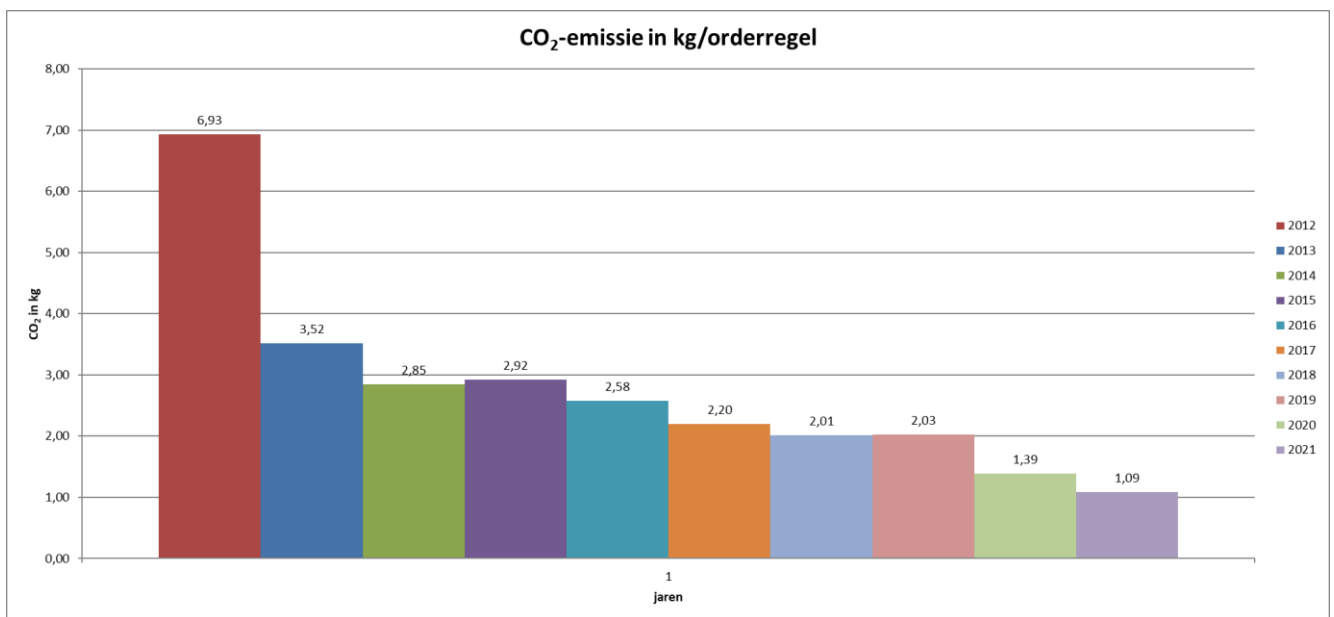
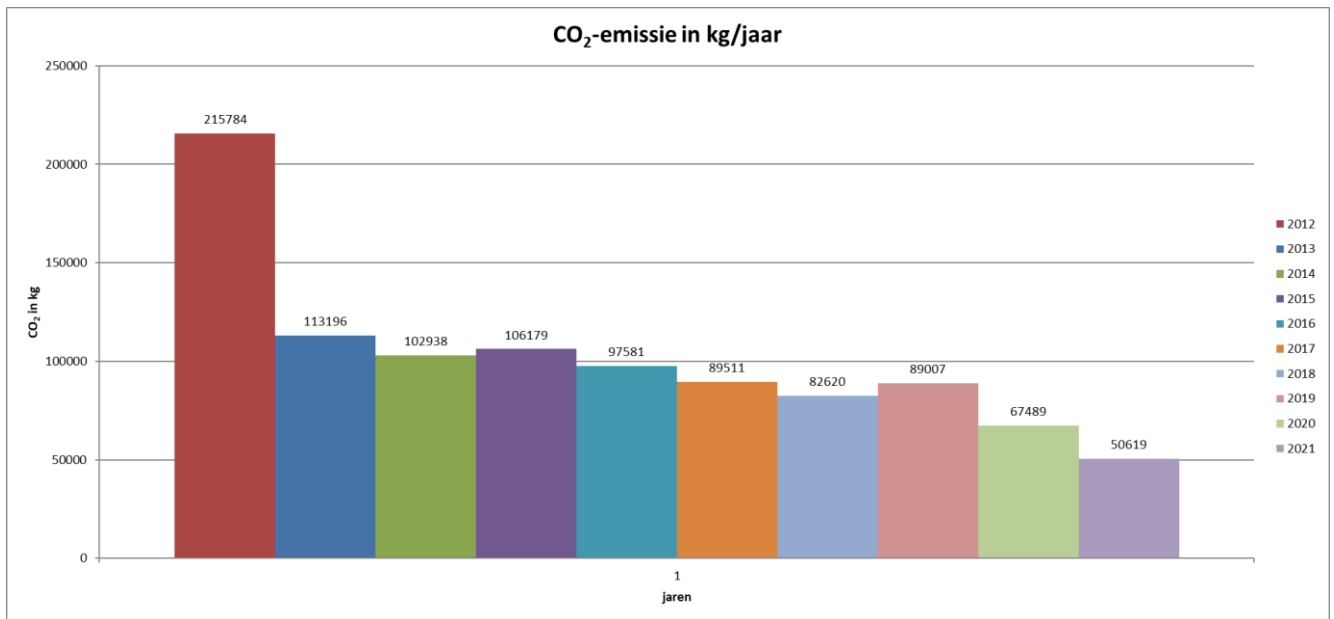
Op een aantal onderdelen van de CO2-perstatieladder zal er in 2022 in het bijzonder aandacht zijn:

- Actieve deelname aan keten- en sectorinitiatieven
  - o Nederland CO2-neutraal
  - o [www.duurzameleverancier.nl](http://www.duurzameleverancier.nl) (alleen publicatie)
  - o Aandacht voor duurzame ontwikkelingen via de ondernemersvereniging Borchwerf II.
- Vervanging van de personenvoertuigen door volledig elektrische auto's.
- Reductie van brandstof verbruiken door hernieuwde aandacht voor het "nieuwe rijden" en rittenplanning
- Verder verbeteren van de registraties van verbruiken.
- Transport door een externe partij laten uitvoeren.

Op basis van reeds genomen maatregelen zoals, het gebruik van groene stroom, een wagenpark met overwegend hybride, volledig elektrische en waterstof aangedreven voertuigen en investeringen in duurzaam bouwen beschouwt Cable Partners zich als volger van vergelijkbare bedrijven binnen de branche op het gebied van de CO2-prestatieladder niveau 3. Reductiemogelijkheden worden inmiddels steeds verder beperkt door gebruik inzetten van groene stroom en elektrificatie van voertuigen en huisvesting. De aandacht zal dan ook verschuiven naar optimalisatie van energieverbruik. Op basis hiervan zal Cable Partners de rol van volger blijven vervullen.

## BIJLAGE 1: CO<sub>2</sub>-PRODUCTIE 2021; OVERZICHT

Emissies over de afgelopen jaren.

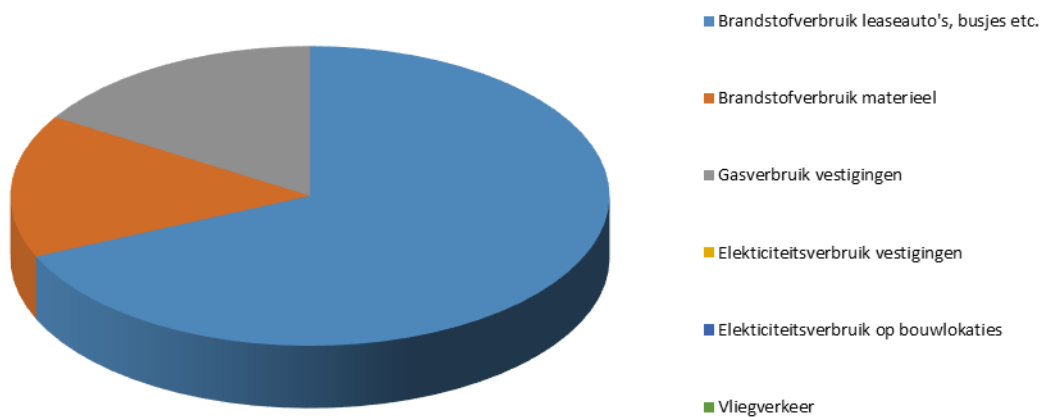


Jaar	Kg CO <sub>2</sub>	Orderregels	Kg CO <sub>2</sub> / orderregel	% reductie t.o.v. 2013
Totaal CO <sub>2</sub> Cable Partners 2021	50619	46594	1,09	69,1%
Totaal CO <sub>2</sub> Cable Partners 2020	67489	48513	1,39	60,5%
Totaal CO <sub>2</sub> Cable Partners 2019	89008	43882	2,03	42,4%
Totaal CO <sub>2</sub> Cable Partners 2018	85661	41008	2,09	40,7%
Totaal CO <sub>2</sub> Cable Partners 2017:	91756	40643	2,26	35,9%
Totaal CO <sub>2</sub> Cable Partners 2016:	99931	37889	2,64	25,1%
Totaal CO <sub>2</sub> Cable Partners 2015 :	106210	36305	2,93	16,9%
Totaal CO <sub>2</sub> Cable Partners 2014 :	102937	36166	2,85	19,1%
Totaal CO <sub>2</sub> Cable Partners 2013 :	113196	32159	3,52	0,0%
Totaal CO <sub>2</sub> Cable Partners 2012 :	215785	31136	6,93	-49,2%

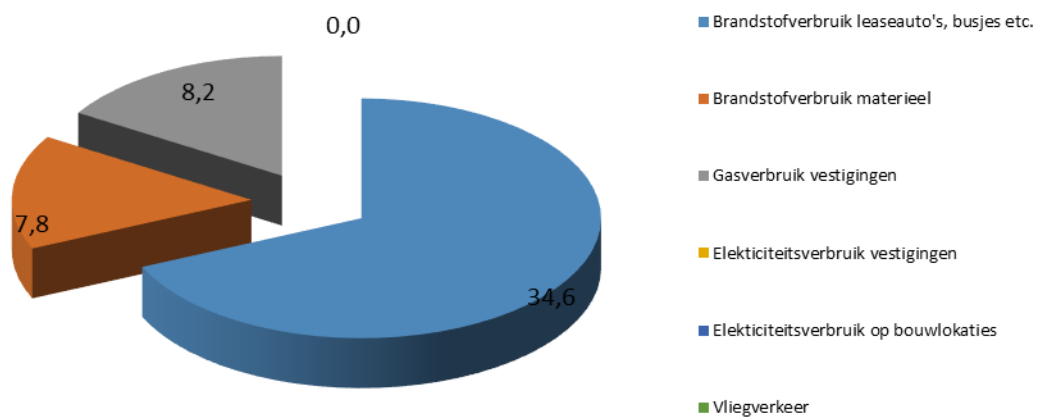
## Totaaloverzicht 2021 1<sup>o</sup> helft

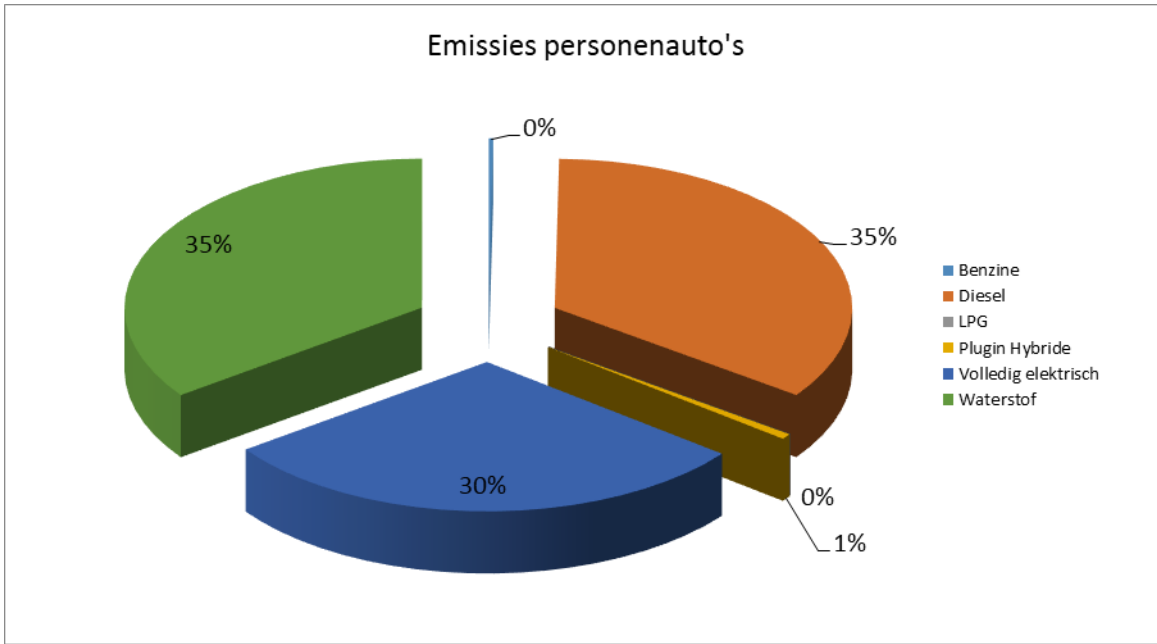
Activiteit	CO <sub>2</sub> (ton/jr)	%	CO <sub>2</sub> (ton/jr) PROJECTEN	CO <sub>2</sub> (ton/jr) VESTIGING
Brandstofverbruik leaseauto's, busjes etc.	34,6	68,4%	0,0	34,6
Brandstofverbruik materieel	7,8	15,5%	0,0	7,8
Gasverbruik vestigingen	8,2	16,2%	0,0	8,2
Elektriciteitsverbruik vestigingen	0,0	0,0%	0,0	0,0
Elektriciteitsverbruik op bouwlocaties	0,0	0,0%	0,0	0,0
Vliegverkeer	0,0	0,0%	0,0	0,0
<b>Totaal</b>	<b>50,6</b>	<b>100,0%</b>	<b>0,0</b>	<b>50,6</b>

CO<sub>2</sub>-productie 2021 (verdeling in %)



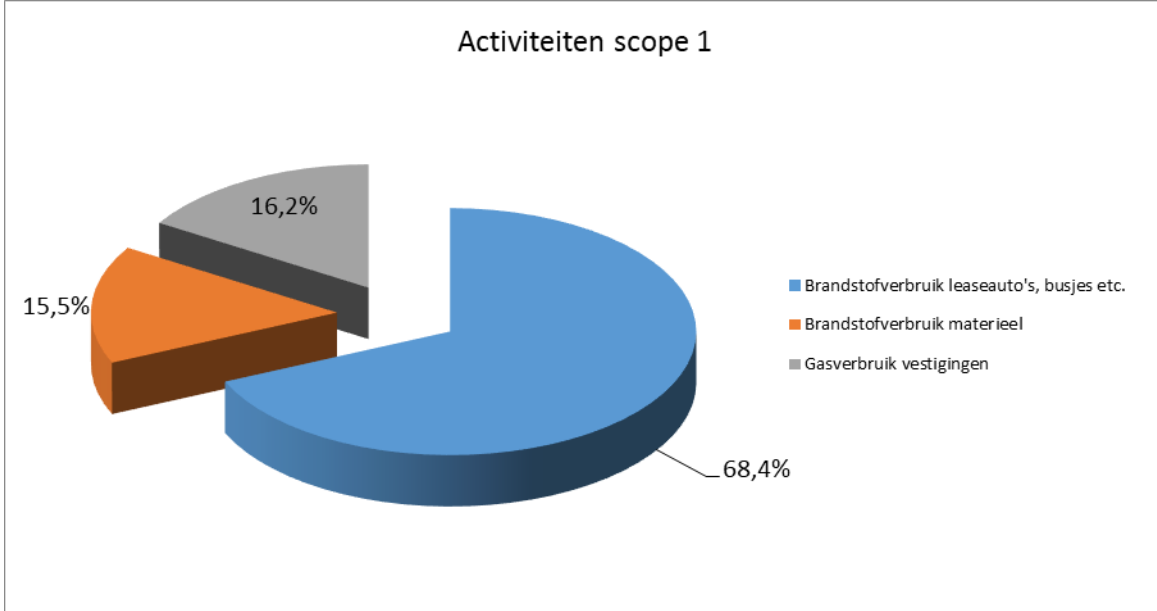
CO<sub>2</sub>-productie 2021 (ton/jaar)





**Scope 1 emissies:**

Activiteiten scope 1	CO <sub>2</sub> (ton/jr)	%
Brandstofverbruik leaseauto's, busjes etc.	34,6	68,4%
Brandstofverbruik materieel	7,8	15,5%
Gasverbruik vestigingen	8,2	16,2%
<b>Totaal</b>	<b>50,6</b>	<b>100,0%</b>



## Scope 2 emissies

Activiteit scope 2	CO <sub>2</sub> (ton/jr)	%
Elekticiteitsverbruik vestigingen	0,0	0,0%
Elekticiteitsverbruik op bouwlocaties	0,0	0,0%
<b>Totaal</b>	<b>0,0</b>	<b>100,0%</b>

## Scope 3 emissies m.b.t. business travel

Activiteit scope 3	CO <sub>2</sub> (ton/jr)	%
Brandstofverbruik zakelijke kilometers met prive auto	0,0	0,0%
Vliegverkeer	0,0	0,0%
<b>Totaal</b>	<b>0,0</b>	<b>0,0%</b>