

# Jaarrapportage 2015 CO<sub>2</sub>-prestatieladder



## Cable Partners B.V.

Venneveld 34  
4705 RR ROOSENDAAL  
tel. 0031 165 523 000  
fax 0031 165 520 033  
[www.cablepartners.nl](http://www.cablepartners.nl)

Opgesteld d.d.: **Mei 2016**

Revisie: **003**

Opgesteld door

Voor akkoord:

Naam: **Ing. P. Akkermans**

Naam: **Dhr. P. Bode**

d.d. **24-05-2016**

d.d. **24-05-2016**

## INHOUDSOPGAVE

INHOUDSOPGAVE.....	2
1.     Beleid en Visie.....	3
2.     Organisatie.....	4
2.1 Rapporterende Organisatie.....	4
2.2 Verantwoordelijke personen. ....	4
2.3 Organisatiegrenzen. ....	4
2.4 ISO 14064.....	4
3.     CO <sub>2</sub> productie .....	5
3.1 Grondslag van de analyse.....	5
3.2 Gerapporteerde periode.....	5
3.3 Scope 1: directe CO <sub>2</sub> -emissies .....	5
3.4 Scope 2: indirecte CO <sub>2</sub> -emissies .....	5
3.5 Scope 3: Indirecte overige CO <sub>2</sub> -emissies .....	5
3.6 Mogelijke onnauwkeurigheden bij het meten .....	6
3.7 Betrokkenheid van medewerkers.....	6
4.     Reductiedoelstellingen.....	7
4.1 Algemene opmerkingen.....	7
4.2 Kwalitatief beschreven doelstellingen .....	7
5.     Vooruitblik jaar 2014 .....	8
Bijlage 1.:           CO <sub>2</sub> -productie 2013; Overzicht.....	9
Totaaloverzicht .....	9
Scope 1 emissies:.....	10
Scope 2 emissies.....	11

## 1. BELEID EN VISIE

Het beleid van Cable Partners wordt gerealiseerd door de bedrijfsvoering continue af te stemmen op de wensen van afnemers. Cable Partners onderscheidt zich van haar concurrenten met een door kennis en toegevoegde waarde gedreven handelsonderneming. Onderdeel van de bedrijfsvoering is de doorlopende aandacht voor het ontwikkelen en onderhouden van duurzame partnerschappen.

Belangrijke aspecten daarbij zijn: ondernemerschap, ambitie, slagkracht, handelingssnelheid en klantgerichtheid.

Het is de verantwoordelijkheid van de directie er voor zorg te dragen dat binnen het bedrijf de juiste middelen en voldoende praktisch en theoretisch geschoold personeel beschikbaar is voor het praktisch implementeren van het geformuleerde beleid.

Doelmatig en beheerst verrichten van werkzaamheden is inherent aan een bedrijfsvoering die open staat voor verbetering en aanpassingen. Het beleid en de organisatie als geheel is bij voortduring onderhevig aan het bepalen van doelstellingen, de uitvoering en beoordeling van preventieve en correctieve maatregelen en indien nodig aanpassing van het beleid. Dit geheel wordt verder vormgegeven binnen de kaders van de voor Cable Partners geldende wet- en regelgeving. Hierbij sluit ook de doelstelling tot CO<sub>2</sub>-productie van Cable Partners naadloos aan.

Om de implementatie van het beleid binnen de organisatie op structurele wijze te laten plaatsvinden wordt er jaarlijks door de directie een plan vastgesteld. Het plan bevat concrete doelstellingen en wordt periodiek door de directie bewaakt op de voortgang waardoor een continue verbetering wordt gerealiseerd.

Als hulpmiddel bij de realisatie van het geformuleerde beleid werd aan de organisatie en beheersing van processen structuur gegeven door het implementeren van een zorgsysteem conform de eisen en richtlijnen uit de NEN-EN-ISO 9001:2008 norm en de CO<sub>2</sub>-prestatieladder (ambitieniveau 3) versie 3.0.

Cable Partners heeft de volgende missie geformuleerd:

Cable Partners streeft ernaar de meest succesvolle handelsonderneming te zijn op het gebied van elektriciteitskabel en toebehoren in internationale zakelijke markten.

Vanuit een dynamische organisatie die de combinatie van competenties en een uitgebreide voorraad op een unieke manier met elkaar verbindt, zijn wij in staat specifieke eisen van relaties in te vullen.

Op deze wijze zullen wij medewerkers, afnemers, leveranciers en investeerders blijvend binden en boeien.

Roosendaal, januari 2016

Dhr. W.P.L. Bode  
Algemeen Directeur  
Cable Partners B.V.

## 2. ORGANISATIE

### 2.1 Rapporterende Organisatie.

Cable Partners verzamelt en verwerkt continue de benodigde gegevens die nodig zijn voor de CO<sub>2</sub>-inventarisatie. Elk halfjaar worden de gegevens verwerkt in een CO<sub>2</sub>-rapportage. De resultaten worden gepubliceerd op de website van Cable Partners B.V. Over het jaar 2015 is een jaarrapportage beschikbaar.

### 2.2 Verantwoordelijke personen.

De financiële administratie is primair verantwoordelijk voor de ordentelijke verzameling en verwerking van de verbruiken. Dit gebeurt met name op basis van de inkoop, het opnemen van meterstanden en gegevens die door medewerkers worden doorgegeven.

De berekening van de CO<sub>2</sub>-emissies, zijn gebaseerd op de geformuleerde conversiefactoren uit het handboek "CO<sub>2</sub>-prestatieladder" versie 3.0 van het SKAO zoals gepubliceerd op [www.co2emissiefactoren.nl](http://www.co2emissiefactoren.nl). Deze registraties worden in 2015 ook uitgesplitst naar verbruiken gerelateerd naar de bedrijfslocatie in Roosendaal. Er is geen aparte registratie voor verbruiken gerelateerd aan projecten omdat door Cable Partners niet zelfstandig of in een samenwerkingsverband projecten werden uitgevoerd in 2015. Mocht dit in de nabije toekomst van toepassing worden dan zal voor projecten met een CO<sub>2</sub>-gunningsvoordeel een aparte registratie worden bijgehouden.

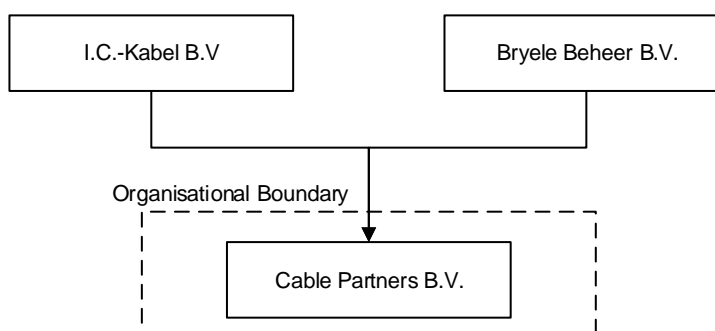
De diverse verbruiken worden per maand / gebeurtenis ingevoerd in het daarvoor beschikbare Excel werkblad. De kwaliteitsafdeling is verantwoordelijk voor het juist inrichten van de conversiefactoren zodat de uitkomsten (CO<sub>2</sub>-uitstoot) voldoen aan de in de ladder opgestelde eisen.

Aan de hand van de uitkomsten zal ieder half jaar in de voortgangsrapportage vooral zichtbaar worden gemaakt wat de huidige stand van zaken is, welke mogelijke onnauwkeurigheden er in de cijfers zitten (incl. toelichting) en zal er worden vooruit gekeken naar het komende half jaar.

De voortgangsrapportage zal worden besproken met de directie van Cable Partners B.V. De directie en in persoon de directievertegenwoordiger, dhr. Peter Bode is ook verantwoordelijk voor de effectivering en uitvoering van afgesproken acties.

### 2.3 Organisatiegrenzen.

Hier onder zijn weergegeven de concernrelaties waarvan Cable Partners B.V. onderdeel uit maakt.



De organisatiegrenzen van de te certificeren organisatie blijft hiermee beperkt tot uitsluitend Cable Partners B.V. aangezien op geen enkele wijze IC-Kabel of Bryele Beheer voor komt op de leverancierslijst van Cable Partners B.V.

### 2.4 ISO 14064

Deze voortgangsrapportage is opgesteld in overeenstemming met de richtlijnen volgens de NEN/ISO 14064

## 3. CO<sub>2</sub> PRODUCTIE

### 3.1 Grondslag van de analyse

De analyse van de CO<sub>2</sub>-productie is gebaseerd op de beschreven scope-indeling van de SKAO Handboek CO<sub>2</sub>-prestatieladder versie 3.0 en de conversiefactoren zoals opgenomen op de website [www.co2emissiefactoren.nl](http://www.co2emissiefactoren.nl).

Alle gemaakte formats voor het verzamelen en verwerken van gegevens leiden ertoe dat per scope project- en kantoor gerelateerd informatie kan worden gegeven over de vorderingen.

Validatie en verificatie van de CO<sub>2</sub>-productie zoals in deze rapportage is weergegeven, door een extern erkend verificatiebureau, heeft niet plaatsgevonden.

### 3.2 Gerapporteerde periode

De in deze rapportage vermelde voortgang heeft betrekking op het jaar 2015. 2013 is gebruikt als referentiejaar.

2013 is als basisjaar gebruikt aangezien in dit jaar werd besloten om de CO<sub>2</sub>-reductie op te pakken en de CO<sub>2</sub>-prestatieladder te gaan beklimmen. 2015 is het vijfde jaar waarvan de volledige hoeveelheid aan CO<sub>2</sub>-productie werd berekend op basis van een volledige set registraties. In 2015 werd een totaal aan 115,86 Ton aan CO<sub>2</sub> uitgestoten door Cable Partners B.V. ten opzichte van 122,90 Ton aan CO<sub>2</sub> in 2013. Dit betekent 3,19 kg CO<sub>2</sub> per orderregel in 2015 en 3,82 kg CO<sub>2</sub> per orderregel in het referentiejaar 2013. Hiermee is een reductie van CO<sub>2</sub>-emissies gerealiseerd van ongeveer 16,6% ten opzichte van de emissies in 2013. Op basis van het totaal aan CO<sub>2</sub>-emissies behoort Cable Partners B.V. tot de kleine bedrijven voor leveringen en diensten.

### 3.3 Scope 1: directe CO<sub>2</sub>-emissies

Scope 1 bevat gegevens die direct betrekking hebben op de uitvoering van de werkzaamheden door Cable Partners B.V. Hierbij valt dan te denken aan gas, brandstofverbruik van personenauto's en overige bedrijfsvoertuigen. Maar ook de door Cable Partners verbruikte brandstoffen voor materieel en equipment (op projecten) maken hier onderdeel van uit.

De genoemde personenauto's betreffen de auto's van de zaak voor uitvoering van de directie, accountmanager e.d. Verbruiken bestaan hier dan met name uit diesel en benzine. Voor wat betreft de hybride voertuigen zijn niet de werkelijke verbruiken van brandstoffen meegenomen in de berekening, maar is gerekend met de conversiefactoren uit de standaard.

Bij de verdeling van de CO<sub>2</sub>-belasting over de vestiging of de projecten dan worden alle verbruiken gemaakt ten behoeve van de vestiging aangezien er geen projecten door Cable Partners worden uitgevoerd. Indien projecten in de toekomst mee gaan spelen zullen registraties zo worden ingericht dat deze ook apart worden geregistreerd.

Een samenvatting met grafische weergave van scope 1 emissies is opgenomen als bijlage van deze rapportage.

### 3.4 Scope 2: indirecte CO<sub>2</sub>-emissies

Scope 2 bevat gegevens die noodzakelijk zijn voor de uitoefening van het bedrijf, maar niet direct gerelateerd zijn aan de productie / projecten. Hierin onderscheid zich:

- Het elektriciteitsverbruik
- Zakelijke kilometers met privé auto's
- Vliegreizen.

Bij Cable Partners komen alle drie deze categorieën voor.

Een samenvatting met grafische weergave van scope 2 emissies is opgenomen als bijlage van deze rapportage.

### 3.5 Scope 3: Indirecte overige CO<sub>2</sub>-emissies

Cable Partners B.V. heeft als ambitie de CO<sub>2</sub>-prestatieladder te implementeren op niveau 3. Daarmee hebben wij nog geen aandacht besteed aan de inventarisatie van scope 3 emissies.

Scope 3 emissies bevat eveneens emissies die wel noodzakelijk zijn voor de uitvoering van de bedrijfsactiviteiten, maar ook weer niet direct gerelateerd zijn aan de projecten. Hierin onderscheiden wij:

- Afvalstromen
- Het brandstofverbruik van onderaannemers en ingehuurde medewerkers
- Waterverbruik
- Kilometers woon- werkverkeer.
- Verbruiken (elektriciteit en brandstof voor ingehuurd equipment, indien gehuurd inclusief brandstof / elektro)

### 3.6 Mogelijke onnauwkeurigheden bij het meten

De grootste onnauwkeurigheid zal zitten in de aanlevering van de gegevens van toeleveranciers. Getracht wordt hier zoveel mogelijk controle op te leggen door ook waar mogelijk een eigen registratie bij te houden.

In 2015 zit er een onnauwkeurigheid op de volgende punten:

- Niet voor alle woon- werkverkeer kilometers bekend met welk type voertuig deze werden gemaakt. (zou ook nog om een fiets kunnen gaan). Bovendien is niet duidelijk welk type voertuigen daarvoor wordt gebruikt. Bij de berekening van de emissies is er dan ook uit gegaan van een gemiddelde emissiewaarde per gereden kilometer.
- Voor wat betreft de scope 1 emissies zijn de hybride voertuigen die in november 2013 in gebruik werden genomen meegenomen op basis van de emissiefactoren per gereden kilometer zoals opgenomen in de standaard. Het elektriciteitsverbruik voor het bijladen van deze auto's is van het totaal aan elektriciteitsverbruik af gehaald. Het bijladen van de plug-in Hybride voertuigen op andere locaties dan de eigen bedrijfslocatie worden niet meegenomen.

### 3.7 Betrokkenheid van medewerkers

Onze medewerkers worden periodiek in overleg en/of aan de hand van uitgegeven informatie op de hoogte gehouden van de ontwikkelingen. Na publicatie van de CO<sub>2</sub>-prestatie op de website kunnen zij die natuurlijk ook raadplegen.

Bij realisatie van geformuleerde doelstellingen is, waar van toepassing, gevraagd actief mee te denken en actie te ondernemen om doelstellingen te bewerkstelligen. Deze doelstellingen en verbetertrajecten worden op afdelingsniveau opgezet en door de afdeling zelfstandig verder uitgewerkt en geïmplementeerd.

In de managementreview 2015 werden de doelstellingen in relatie tot de CO<sub>2</sub>-prestatieladder meegenomen.

## 4. REDUCTIEDOELSTELLINGEN

### 4.1 Algemene opmerkingen

Bij de formulering van de reductiedoelstellingen is getracht deze zo realistisch mogelijk te formuleren, met in achtneming van een zo groot mogelijke praktische haalbaarheid.

Door middel van de halfjaarlijkse voortgangsrapportages zal de doelstelling in combinatie met de praktische haalbaarheid worden getoetst en worden toegelicht.

### 4.2 Kwalitatief beschreven doelstellingen

In de energieanalyse 2014-2016 is beschreven welke concrete doelstellingen door Cable Partners B.V. zijn opgesteld voor de periode 2013 – 2020. Naar aanleiding van de resultaten van het basisjaar 2013 zijn deze doelstellingen geformuleerd.

De doelstellingen luiden als volgt:

1. Cable Partners wil in 2017 ten opzichte van 2013 7% minder CO<sub>2</sub> per orderregel uitstoten.
2. Cable Partners wil in 2020 ten opzichte van 2013 10% minder CO<sub>2</sub> per orderregel uitstoten

Om deze doelstelling te kunnen realiseren zal aandacht worden besteed aan, danwel onderzoek worden gedaan naar:

Omschrijving	Startdatum	Verantwoordelijk
Het vervangingsbeleid voor voertuigen, materieel en equipment verder uitwerken en implementeren <i>Men is nog zoekende. Het beleid is dan ook nog niet schriftelijk vastgelegd. Wel wordt het energieverbruik meegenomen bij de selectie van middelen. Zo worden er plug-in hybride voertuigen gekocht en wordt zoveel als mogelijk met elektrische heftrucks gewerkt.</i>	Juli 2015	Dhr. P. Bode
Onderzoek naar toepassen van LED verlichting op de bedrijfslocatie <i>De mogelijkheden voor LED verlichting in de magazijnen werd onderzocht. Een voorstel ligt inmiddels bij de directie voor verdere goedkeuring.</i>	Mei 2015	Dhr. F. Fer
Introductie van het Nieuwe Rijden <i>(dit werd in de 2<sup>e</sup> helft van 2014 uitgevoerd daarna is er geen aandacht meer aan besteed.)</i>	Okt 2014	Dhr. P. Bode
Deelname aan "de duurzameleverancier.nl" <i>Ook in 2015 is deelgenomen aan "de duurzameleverancier.nl". Hier worden de resultaten van CO<sub>2</sub>-emissies gepubliceerd.</i>	Juli 2014	Dhr. R. Vera Cadiz
Deelname aan "Nederland CO <sub>2</sub> -Neutraal" <i>Door de directie van Cable Partners BV wordt actief deelgenomen aan een werkgroep van Nederland CO<sub>2</sub>-neutraal. Dit betreft de werkgroep "Bedrijfsmiddelen klein"</i>	Juni 2015	Dhr. P. Bode
Structuur geven aan de inzetplanning van medewerkers in relatie tot reisafstanden	November 2016	Dhr. P. Bode

## 5. VOORUITBLIK JAAR 2016

Het jaar 2016 zal in het teken staan van het verder ontwikkelen en implementeren van de keten initiatieven en analyses. Hierbij zal ook worden gekeken naar verdere afstemming van de CO<sub>2</sub>-prestatieladder binnen het huidige beleid van Cable Partners. Mogelijk dat dit ook onderdeel kan gaan uit maken van het breder ontwikkelen van een MVO-beleid binnen Cable Partners. Het kwaliteitsmanagementsysteem biedt een goed kader om ook de CO<sub>2</sub>-prestatieladder verder te ontwikkelen en de doelstellingen te realiseren.

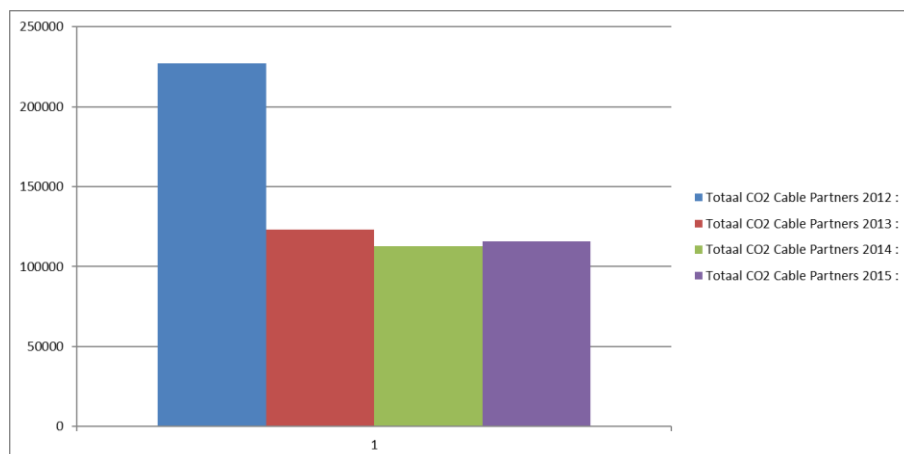
Op een aantal onderdelen van de CO<sub>2</sub>-prestatieladder zal er in 2016 in het bijzonder aandacht zijn:

- Actieve deelname aan keten- en sectorinitiatieven
  - o Nederland CO<sub>2</sub>-neutraal
  - o [www.duurzameleverancier.nl](http://www.duurzameleverancier.nl)
- Aandacht voor Inkoopspecificaties / vervangingsbeleid van voertuigen, materieel en equipment.
- Meer structuur geven aan de inzetplanning van medewerkers in relatie tot reisafstanden



## BIJLAGE 1.: CO<sub>2</sub>-PRODUCTIE 2015; OVERZICHT

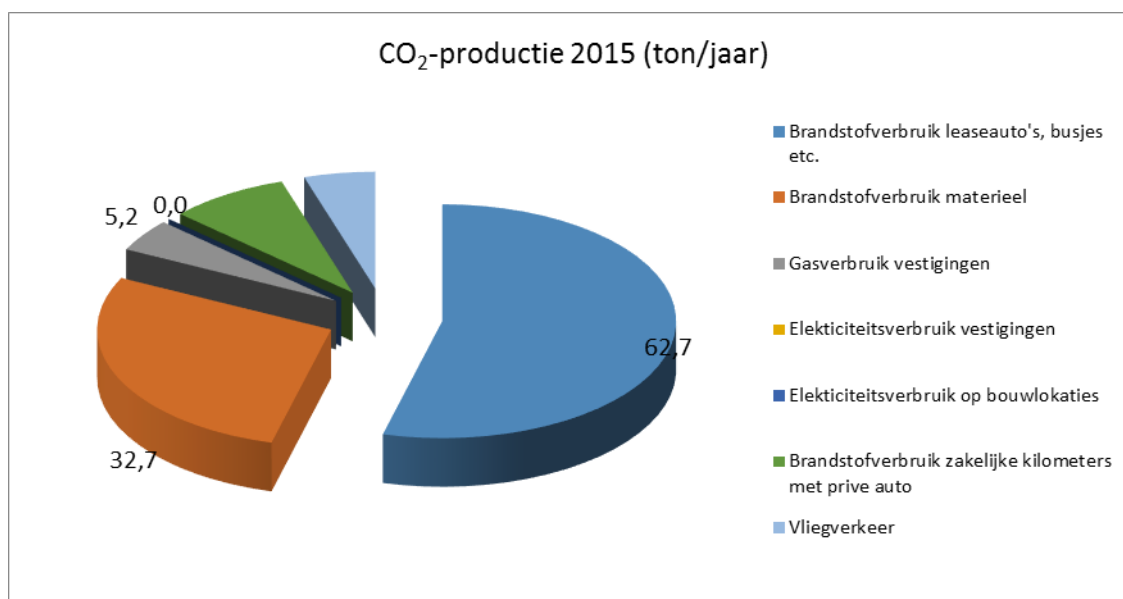
### Emissies over de afgelopen jaren.

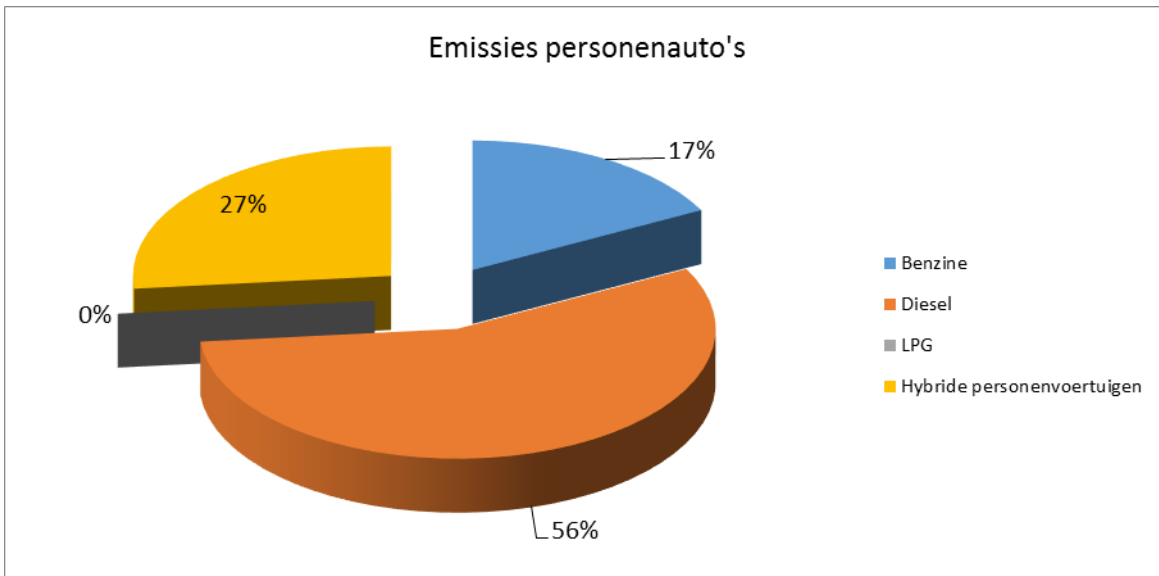


Jaar	Kg CO <sub>2</sub>	Orderregels	Kg CO <sub>2</sub> / orderregel	% reductie t.o.v. 2013
Totaal CO <sub>2</sub> Cable Partners 2015 :	115864	36305	3,19	16,6%
Totaal CO <sub>2</sub> Cable Partners 2014 :	112691	36166	3,12	18,5%
Totaal CO <sub>2</sub> Cable Partners 2013 :	122989	32159	3,82	0,0%
Totaal CO <sub>2</sub> Cable Partners 2012 :	226989	31136	7,29	-90,6%

### Totaaloverzicht 2015

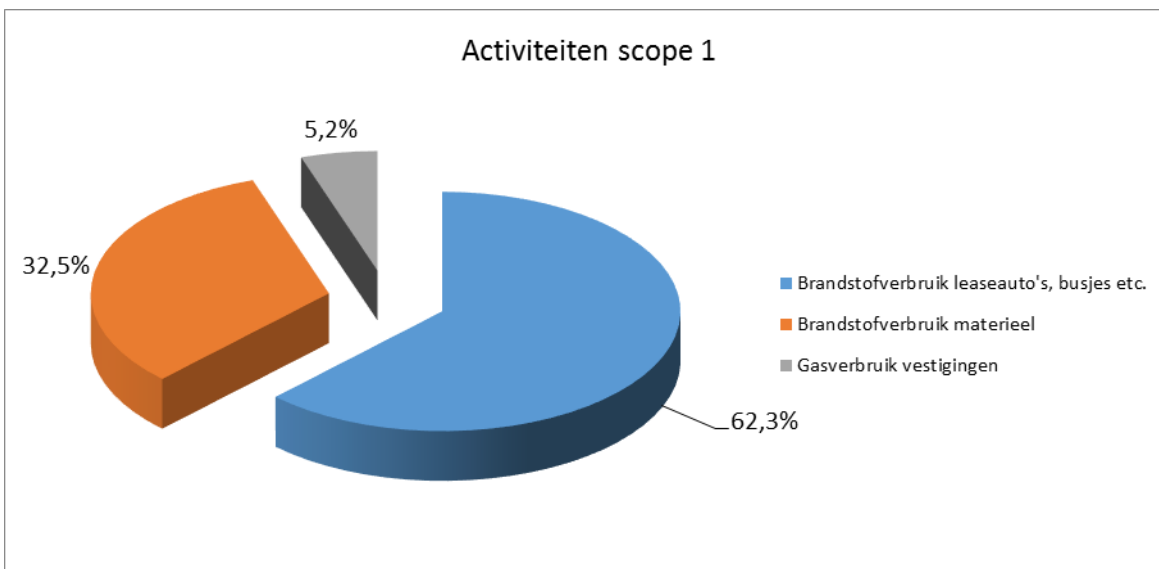
Activiteit	CO <sub>2</sub> (ton/jr)	%	CO <sub>2</sub> (ton/jr) PROJECTEN	CO <sub>2</sub> (ton/jr) VESTIGING
Brandstofverbruik leaseauto's, busjes etc.	62,7	54,1%	0,0	62,7
Brandstofverbruik materieel	32,7	28,2%	0,0	32,7
Gasverbruik vestigingen	5,2	4,5%	0,0	5,2
Elekticiteitsverbruik vestigingen	0,0	0,0%	0,0	0,0
Elekticiteitsverbruik op projecten	0,0	0,0%	0,0	0,0
Brandstofverbruik zakelijke kilometers met prive auto	9,6	8,3%	0,0	9,6
Vliegverkeer	5,7	4,9%	0,0	5,7
<b>Totaal</b>	<b>115,8</b>	<b>100,0%</b>	<b>0,0</b>	<b>115,8</b>





**Scope 1 emissies:**

Activiteiten scope 1	CO <sub>2</sub> (ton/jr)	%
Brandstofverbruik leaseauto's, busjes etc.	62,7	62,3%
Brandstofverbruik materieel	32,7	32,5%
Gasverbruik vestigingen	5,2	5,2%
<b>Totaal</b>	<b>100,5</b>	<b>100,0%</b>



## Scope 2 emissies

Activiteit scope 2	CO <sub>2</sub> (ton/jr)	%
Elekticiteitsverbruik vestigingen	0,0	0,0%
Elekticiteitsverbruik op projecten	0,0	0,0%
Brandstofverbruik zakelijke kilometers met prive auto	9,6	62,8%
Vliegverkeer	5,7	37,2%
<b>Totaal</b>	<b>15,3</b>	<b>100,0%</b>

