

**Jaarrapportage
2023 1e helft
CO₂-prestatieladder
Niveau 3**



Cable Partners B.V.

Klerkenveld 22
4704 SV Roosendaal

tel. 0031 165 523 000
fax 0031 165 520 033

www.cablepartners.nl

Opgesteld d.d.: **18-09-2023**

Revisie: **017**

Opgesteld door:

Voor akkoord:

Naam: **Ing. P. Akkermans**

Naam: **Dhr. P. Bode**

d.d. **18-09-2023**

d.d. **18-09-2023**

INHOUDSOPGAVE

INHOUDSOPGAVE.....	2
1. Beleid en Visie.....	3
2. Organisatie.....	4
2.1 Rapporterende Organisatie.....	4
2.2 Verantwoordelijke personen.	4
2.3 Organisatiegrenzen.	4
2.4 ISO 14064.....	4
3. CO₂ productie	7
3.1 Grondslag van de analyse	7
3.2 Gerapporteerde periode.....	7
3.3 Scope 1: directe CO₂-emissies	7
3.4 Scope 2: indirecte CO₂-emissies	8
3.5 Scope 3: Indirecte overige CO₂-emissies	8
3.6 Mogelijke onnauwkeurigheden bij het meten en vaststellen van CO₂-emissies.....	8
3.7 Betrokkenheid van medewerkers.....	8
4. Reductiedoelstellingen.....	9
4.1 Algemene opmerkingen.....	9
4.2 Kwalitatief beschreven doelstellingen	9
5. Vooruitblik jaar 2023	11
Bijlage 1: CO₂-productie 2022; Overzicht	12
Emissies over de afgelopen jaren.....	12
Totaaloverzicht 2022	13
Scope 1 emissies:.....	14
Scope 2 emissies.....	15
Scope 3 emissies m.b.t. business travel.....	15

1. BELEID EN VISIE

Het beleid van Cable Partners wordt gerealiseerd door de bedrijfsvoering continu af te stemmen op de wensen van afnemers. Cable Partners onderscheidt zich van haar concurrenten met een door kennis en toegevoegde waarde gedreven handelsonderneming. Onderdeel van de bedrijfsvoering is de doorlopende aandacht voor het ontwikkelen en onderhouden van duurzame partnerschappen.

Belangrijke aspecten daarbij zijn: ondernemerschap, ambitie, slagkracht, handelingssnelheid en klantgerichtheid.

Het is de verantwoordelijkheid van de directie er voor zorg te dragen dat binnen het bedrijf de juiste middelen en voldoende praktisch en theoretisch geschoold personeel beschikbaar is voor het implementeren van het geformuleerde beleid.

Doelmatig en beheerst verrichten van werkzaamheden is inherent aan een bedrijfsvoering die openstaat voor verbetering en aanpassingen. Het beleid en de organisatie als geheel is bij voortduring onderhevig aan het bepalen van doelstellingen, de uitvoering en beoordeling van preventieve en correctieve maatregelen en indien nodig aanpassing van het beleid. Dit geheel wordt verder vormgegeven binnen de kaders van de voor Cable Partners geldende wet- en regelgeving. Hierbij sluit ook de doelstelling tot CO₂-productie van Cable Partners naadloos aan.

Om de implementatie van het beleid binnen de organisatie op structurele wijze te laten plaatsvinden wordt er jaarlijks door de directie een plan vastgesteld. Het plan bevat concrete doelstellingen en wordt periodiek door de directie bewaakt op de voortgang waardoor een continue verbetering wordt gerealiseerd.

Als hulpmiddel bij de realisatie van het geformuleerde beleid werd aan de organisatie en beheersing van processen structuur gegeven door het implementeren van een zorgsysteem conform de eisen en richtlijnen uit de NEN-EN-ISO 9001:2015 norm en de CO₂-prestatieladder (ambitieniveau 3) versie 3.1.

Cable Partners heeft de volgende missie geformuleerd:

Cable Partners streeft ernaar de meest succesvolle handelsonderneming te zijn op het gebied van elektriciteitskabel en toebehoren in nationale en internationale zakelijke markten.

Vanuit een dynamische organisatie die de combinatie van competenties en een uitgebreide voorraad op een unieke manier met elkaar verbindt, zijn wij in staat specifieke eisen van relaties in te vullen.

Op deze wijze zullen wij medewerkers, afnemers, leveranciers en investeerders blijvend binden en boeien.

Roosendaal, april 2023

Dhr. W.P.L. Bode
Algemeen Directeur
Cable Partners B.V.

2. ORGANISATIE

2.1 Rapporterende Organisatie.

Cable Partners verzamelt en verwerkt continue de benodigde gegevens die nodig zijn voor de CO₂-inventarisatie. Elk halfjaar worden de gegevens verwerkt in een CO₂-rapportage. De resultaten worden gepubliceerd op de website van Cable Partners B.V. Deze rapportage betreft de emissies van het jaar 2023, beperkt tot de 1^e helft.

2.2 Verantwoordelijke personen.

De financiële administratie is primair verantwoordelijk voor de ordentelijke verzameling en verwerking van de verbruiken. Dit gebeurt met name op basis van de inkoop, het opnemen van meterstanden en gegevens die door medewerkers worden doorgegeven.

De berekening van de CO₂-emissies, zijn gebaseerd op de geformuleerde conversiefactoren uit het handboek "CO₂-prestatieladder" versie 3.1 van het SKAO zoals gepubliceerd op www.co2emissiefactoren.nl. Deze registraties worden ook in 2023 uitgesplitst naar verbruiken per scope gerelateerd aan de bedrijfslocatie in Roosendaal. Er is geen aparte registratie voor verbruiken gerelateerd aan projecten omdat door Cable Partners niet zelfstandig of in een samenwerkingsverband projecten werden uitgevoerd in de 1^e helft van 2023. Mocht dit in de toekomst van toepassing worden dan zal voor projecten met een CO₂-gunningsvoordeel een aparte registratie worden bijgehouden.

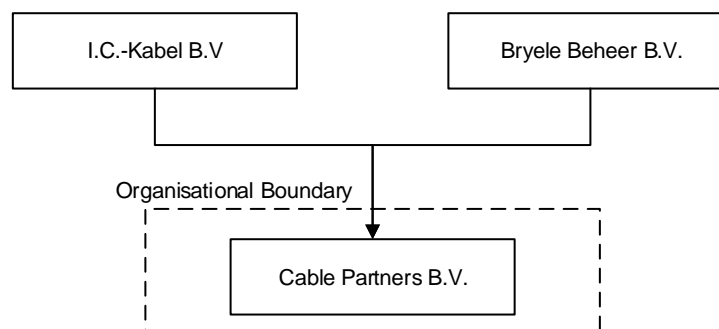
De diverse verbruiken worden per maand / gebeurtenis ingevoerd in het daarvoor beschikbare Excel werkblad. De kwaliteitsafdeling is verantwoordelijk voor het juist inrichten van de conversiefactoren zodat de uitkomsten (CO₂-uitstoot) voldoen aan de in de ladder opgestelde eisen.

Aan de hand van de uitkomsten zal ieder half jaar in de voortgangsrapportage vooral zichtbaar worden gemaakt wat de huidige stand van zaken is, welke mogelijke onnauwkeurigheden er in de cijfers zitten (incl. toelichting) en zal er worden vooruit gekeken naar het komende half jaar.

De voortgangsrapportage zal worden besproken met de directie van Cable Partners B.V. De directie en in persoon de directievertegenwoordiger, dhr. Peter Bode is ook verantwoordelijk voor de effectivering en uitvoering van afgesproken acties.

2.3 Organisatiegrenzen.

Hier onder zijn weergegeven de concernrelaties waarvan Cable Partners B.V. onderdeel uit maakt.



De organisatiegrenzen van de te certificeren organisatie blijft hiermee beperkt tot uitsluitend Cable Partners B.V. aangezien op geen enkele wijze IC-Kabel of Bryele Beheer voorkomt op de leverancierslijst van Cable Partners B.V.

2.4 ISO 14064

Deze voortgangsrapportage is opgesteld in overeenstemming met de richtlijnen volgens de NEN/ISO 14064-1:2019.

Validatie ten opzichte van de ISO 14064-1:2019 paragraaf 9.3.1 "GHG Report Content"

- a) description of the reporting organization;
Deze is beschreven op de voorpagina van de rapportage. De organizational boundaries zijn in deze rapportage opgenomen in paragraaf 2.3
- b) person of entity responsible for the report;
De verantwoordelijke personen binnen de CO₂-registraties en reductiedoelstellingen zijn opgenomen in paragraaf 2.2 van deze rapportage. Voor Cable Partners worden de rapporten opgesteld door Adviesbureau KAP b.v. en is vanuit de directie dhr. Peter Bode verantwoordelijk voor implementatie van de CO₂-prestatieladder op niveau 3 en voor de realisatie van reductie doelstellingen.
- c) reporting period covered;
De periode waarover in deze rapportage wordt gerapporteerd is aangegeven in paragraaf 3.2.
- d) documentation of organizational boundaries;
De organizational boundaries zijn in deze rapportage opgenomen in paragraaf 2.3
- e) Documentation of reporting boundaries, including criteria determined by the organisation to define significant emissions.
Op basis van de inschrijving KVK en het cumulatieve inkoopoverzicht worden de organizational boundaries vastgesteld. Dit is beschreven in paragraaf 2.3 van deze rapportage.
- f) direct GHG emissions, quantified separately for each GHG, in tonnes of CO₂;
CO₂-emissies zijn opgenomen in paragraaf 3.3, 3.4 en 3.5 van deze rapportage.
- g) a description of how CO₂ emissions from the combustion of biomass are treated in the GHG inventory (4.2.2);
Welke rol CO₂-emissies uit biomassa hebben binnen Cable Partners is opgenomen in paragraaf 3.3 van deze rapportage.
- h) if quantified, GHG removals, quantified in tonnes of CO₂ ;
De hoeveelheid tonnen CO₂-emissies is gekwantificeerd in bijlage 1 van deze rapportage.
- i) explanation for the exclusion of any GHG sources or sinks from the quantification;
Uitsluitingen en onzuiverheden in de bepaling van de CO₂-emissies zijn opgenomen in paragraaf 3.6 van deze rapportage.
- j) Quantify indirect GHG emissions separated by category in tonnes of CO₂ ;
CO₂-emissies zijn opgenomen in paragraaf 3.3, 3.4 en 3.5 van deze rapportage. Indirecte CO₂-emissies maken geen onderdeel uit van de certificatie op basis van de CO₂-prestatieladder niveau 3 en om die reden niet in deze rapportage opgenomen.
- k) the historical base year selected and the base-year GHG inventory;
Het basis jaar is 2022 en het lopende jaar waarvan de CO₂-emissies zijn berekend is in deze rapportage 2023. De berekening over het basisjaar 2022 is opgenomen in een separate Excel tabel die bij wijziging van emissiefactoren wordt herberekend. Het totaal van de emissies per scope in het basis jaar zijn opgenomen in deze rapportage en dienen als vergelijking in relatie tot het behalen van doelstellingen.
- l) explanation of any change to the base year or other historical GHG data or categorization and any recalculation or the base year or other historical GHG inventory and documentation of any limitations to comparability resulting from such recalculations;
De berekening over het basisjaar 2022 is opgenomen in een separate Excel tabel die bij wijziging van emissiefactoren wordt herberekend. De herberekende waarden worden in de rapportage meegenomen als vergelijking en het vaststellen van de doelstellingen en de realisatie ervan.
- m) reference to, or description of, quantification methodologies including reasons for their selection;
In deze rapportage wordt verwezen naar de van toepassing zijn de versie van de CO₂-prestatieladder en de verwijzing naar de conversiefactoren op de website www.co2emissiefactoren.nl
- n) explanation of any change to quantification methodologies previously used;
Indien van toepassing worden deze beschreven in de inleiding van deze rapportage. Ten opzichte van het voorgaande jaar is er geen wijziging geweest in de methode bij het vaststellen van de hoeveelheid CO₂-emissies
- o) reference to, or documentation of, GHG emission or removal factors used;
emissiefactoren die moeten worden gebruikt zijn voorgeschreven in de standaard CO₂-prestatieladder versie 3. Daarin wordt aangegeven dat de emissiefactoren van de website www.co2emissiefactoren.nl moeten worden gebruikt. Dat wordt ook in deze rapportage bevestigd. Wijzigingen in emissiefactoren worden jaarlijks gecontroleerd bij het vaststellen van de jaarlijkse emissies. Indien nodig worden berekeningen aan de hand van gewijzigde factoren, ook met terugwerkende kracht, aangepast.
- p) description of the impact of uncertainties on the accuracy of the GHG emissions and removals data (5.4);
Een beschrijving van de onzekerheden en de impact daarvan zijn opgenomen in paragraaf 3.6 van deze rapportage.

- q) a statement that the GHG report has been prepared in accordance with this part of ISO 14064;
Een verklaring dat CO₂-emissierapportage voldoet aan de ISO 14064-1 is opgenomen in paragraaf 2.4 van deze rapportage.
- r) a statement describing whether the GHG report has been prepared in accordance with this document.
Een verklaring dat CO₂-emissierapportage voldoet aan de ISO 14064-1 is opgenomen in paragraaf 2.4 van deze rapportage.
- s) A disclosure describing whether the GHG inventory, report or statement has been verified, including the type of verification and level of assurance achieved.
Een verklaring over het al dan niet uitvoeren van een verificatie van deze rapportage is opgenomen in paragraaf 3.1 van deze rapportage. Hier wordt gemeld dat een verificatie door een erkend bureau niet is uitgevoerd.
- t) The GWP values used in the calculation, as well as their source. If the GWP values are not taken from the latest IPCC report, include the emissions factors or the database reference used in the calculations, as well as their source.
Wanneer emissiefactoren wijzigen en er een herberekening van de emissieresultaten nodig is, dan wordt dat in de inleiding van deze rapportage opgenomen. Elk half jaar voor het opstellen van de halfjaarlijkse emissiegegevens zullen deze worden gecontroleerd via www.co2emissiefactoren.nl

3. CO₂ PRODUCTIE

3.1 Grondslag van de analyse

De analyse van de CO₂-productie is gebaseerd op de beschreven scope-indeling van de SKAO Handboek CO₂-prestatieladder versie 3.1 en de conversiefactoren zoals opgenomen op de website www.co2emissiefactoren.nl.

Alle gemaakte formats voor het verzamelen en verwerken van gegevens leiden ertoe dat per scope project- en kantoor gerelateerde informatie kan worden gegeven over de vorderingen.

Validatie en verificatie van de CO₂-productie zoals in deze rapportage is weergegeven, door een extern erkend verificatiebureau, heeft niet plaatsgevonden. Ook een interne controle is niet uitgevoerd.

3.2 Gerapporteerde periode

De in deze rapportage vermelde voortgang heeft betrekking op de eerste helft van het jaar 2023. 2022 is als basisjaar gebruikt aangezien in dit jaar werd besloten om de CO₂-reductie op te pakken en de CO₂-prestatieladder te gaan beklimmen.

Doelstellingen zijn dan ook geformuleerd ten opzichte van dit referentiejaar. 2022 is ook eerste jaar na de verhuizing naar de nieuwe bedrijfslocatie waarvan de volledige scope 1 en scope 2 emissies betrouwbaar konden worden vastgesteld.

2023 is het elfde jaar waarvan de volledige hoeveelheid aan CO₂-emissies wordt berekend op basis van een volledige set registraties. In de eerste helft van 2023 werd 32,0 ton aan CO₂ uitgestoten door Cable Partners B.V. Daarmee is een absolute toename van 8,4 ton CO₂ ten opzichte van dezelfde periode in 2022 gerealiseerd. Dit betekent een absolute toename van 35,5% en is hiermee significant te noemen. Deze is eigenlijk volledig veroorzaakt doordat er meer kilometers met het eigen goederen vervoer zijn afgelegd waardoor meer fossiele brandstoffen worden verbruikt. Een percentage van meer dan 35% is op de toch al kleine hoeveelheid snel significant te noemen. Het aantal orderregels in 2023 in de eerste helft is vergelijkbaar met het aantal orderregels in de eerste helft van 2022. De emissie per orderregel stijgt daarmee dan ook direct van 1,05 naar 1,14 kg CO₂ in dezelfde periode in 2023. Dit betekent een relatieve toename van 8,7%

Ten opzichte van het basisjaar 2022 is de absolute toename door de bedrijfsactiviteiten van Cable Partners in de eerste helft van 2023 ongeveer 35,5%. Daarmee lijkt het erop dat met deze eerste stap om de emissiedoelstellingen voor 2030 te halen niet te gaan lukken. Gelukkig is er nog een lange periode met mogelijkheden om reductie te realiseren voor de boeg.

De absolute toename van emissies wordt wel geremd door de inkopen van groene stroom en investeringen in duurzamere voertuigen zoals auto's op waterstof en volledig elektrische voertuigen.

Gerelateerd aan orderregels betekent dit in de eerste helft van 2023 een uitstoot van 1,14 kg per orderregel, ten opzichte van 1,05 kg CO₂ per orderregel in het referentiejaar 2022. Hiermee is een toename van CO₂-emissies per orderregel te zien van ongeveer 8,7% ten opzichte van de emissies in 2022. Door politieke en economische ontwikkelingen, veranderende wet- en regelgeving en de onrust die op dit moment in de wereld heerst is 2023 tot op heden nog geen jaar van groei geweest. Toch kunnen we de resultaten van vorig jaar wel realiseren. De toename van CO₂-emissies per orderregel komt dan ook door de absolute toename van het verbruik van fossiele brandstoffen en het gelijk blijven van het aantal orderregels.

Doordat we de doelstellingen naar aanleiding van de resultaten in 2022 opnieuw hebben vastgesteld voor de periode tot 2030, hetgeen een reductie van 15% in 2030 t.o.v. 2022 moeten we op dit moment concluderen dat we met een stapje terug aan dit traject zijn begonnen.

De komende jaren zullen we moeten aantonen dat we continuïteit hebben gerealiseerd in het behalen van deze doelstelling. De grootste winst is nog te behalen door het reduceren van CO₂-emissies door het verder elektrificeren van het voertuigenpark, meer uitbesteden van transporten en het verbeteren van de registraties van de verbruiken zodat we door het elimineren van onzuiverheden de CO₂-emissies nauwkeuriger kunnen vaststellen. Deze onnauwkeurigheden hebben namelijk een steeds groter aandeel binnen een steeds kleiner wordende emissie omvang.

Samenvattend kunnen we concluderen dat op basis van de gegevens over de eerste helft van 2023 ten opzichte van dezelfde periode in 2022 zowel een absolute toename alsook een relatieve toename gerealiseerd. Dit is met een aantal oorzaken te duiden:

- Er is zowel een toename van emissies bij een gelijkblijvend aantal orderregels
- Er is weer meer vervoerd met het eigen vrachtvervoer. De vrachtauto en transporter.

Op basis van het totaal aan CO₂-emissies behoort Cable Partners B.V. tot de zeer kleine bedrijven voor leveringen en diensten.

3.3 Scope 1: directe CO₂-emissies

Scope 1 bevat gegevens die direct betrekking hebben op de uitvoering van de werkzaamheden door Cable Partners B.V. Hierbij valt dan te denken aan gas, brandstofverbruik van personenauto's en overige bedrijfsvoertuigen. Maar ook de door Cable Partners verbruikte brandstoffen voor materieel en equipment (op projecten) maken hier onderdeel van uit. CO₂-emissies vanuit Biomassa is bij Cable Partners niet van toepassing.

De genoemde personenauto's betreffen de auto's van de zaak voor uitvoering van werkzaamheden door de directie, accountmanager e.d. Verbruiken bestaan hier dan met name uit diesel en benzine. Voor wat betreft de hybridevoertuigen, de auto's op waterstof en de volledig elektrische auto's zijn niet de werkelijke verbruiken van brandstoffen c.q. elektriciteitsverbruik meegenomen in de berekening, maar is gerekend met de conversiefactoren uit de standaard voor emissies per gereden kilometer.

Bij de verdeling van de CO₂-belasting wordt onderscheid gemaakt tussen emissies op de vestiging en op de projecten. Echter worden er door Cable Partners geen projecten met CO₂-emissie gunningsvoordeel gerealiseerd. Daarmee zijn de emissies gerelateerd aan projecten gelijk aan nul. Indien projecten in de toekomst mee gaan spelen zullen registraties zo worden ingericht dat deze ook apart worden geregistreerd.

Een samenvatting met grafische weergave van scope 1 emissies is opgenomen als bijlage van deze rapportage.

3.4 Scope 2: indirecte CO₂-emissies

Scope 2 bevat gegevens die noodzakelijk zijn voor de uitoefening van het bedrijf, maar niet direct gerelateerd zijn aan de productie / projecten. Hierin onderscheiden zich:

- Het elektriciteitsverbruik

Bij Cable Partners komt deze categorieën voor, maar alle ingekochte elektriciteit is aantoonbaar groene stroom. Daarmee is de emissie op dit punt niet verder meer te reduceren.

Een samenvatting met grafische weergave van scope 2 emissies is opgenomen als bijlage van deze rapportage.

3.5 Scope 3: Indirecte overige CO₂-emissies

Cable Partners B.V. heeft als ambitie de CO₂-prestatieladder te implementeren op niveau 3. Vanuit die ambitie wordt binnen de scope 3 emissies alleen nog maar aandacht besteed aan:

- Vliegverkeer.

Scope 3 emissies bevat eveneens emissies die wel noodzakelijk zijn voor de uitvoering van de bedrijfsactiviteiten, maar ook weer niet direct gerelateerd zijn aan de projecten. Hierin onderscheiden wij:

- Afvalstromen
- Het brandstofverbruik van onderaannemers en ingehuurd medewerkers
- Waterverbruik
- Zakelijke kilometers met privé auto's
- Kilometers woon- werkverkeer.
- Verbruiken (elektriciteit en brandstof) voor ingehuurd equipment, indien gehuurd inclusief brandstof / elektro.

3.6 Mogelijke onnauwkeurigheden bij het meten en vaststellen van CO₂-emissies

De grootste onnauwkeurigheid zal zitten in de aanlevering van de gegevens van toeleveranciers. Getracht wordt hier zoveel mogelijk controle op te leggen door ook waar mogelijk een eigen registratie bij te houden.

In 2023 zitten de onnauwkeurigheden in de volgende punten:

- Er wordt in de registraties bij Cable Partners geen onderscheid gemaakt tussen woon-werk kilometers en zakelijke kilometers tijdens het werk. Deze komen ook minimaal voor aangezien medewerkers daarvoor voornamelijk een bedrijfsauto van een collega lenen. De emissies van die auto is meegenomen in scope 1 emissies. Door deze wijze van registreren is de foutmarge niet groter dan 0,2% op de totale CO₂-emissies.
- Voor wat betreft de scope 1 emissies zijn de waterstof auto's en de volledig elektrische voertuigen die in gebruik zijn geweest in 2023 meegenomen op basis van de emissiefactoren per gereden kilometer zoals opgenomen de website www.co2emissiefactoren.nl. Het elektriciteitsverbruik voor het bijladen van deze auto's is in 2023 niet van het totaal aan elektriciteitsverbruik af gehaald.
- Aangezien er van 2023 geen registraties van km-standen op 01-01-2022; 01-07-2022 en 31-12-2022 zijn gemaakt is op basis van de beschikbare registraties de km-stand bepaald door lineaire interpolatie tussen de twee dichtst bij zijnde geregistreerde km-standen. Dit geeft een foutmarge van kleiner dan 0,5% (Deze registraties zijn overigens al wel sterk verbeterd t.o.v. 2022)
- Elektriciteitsverbruik wordt geregistreerd door maandelijks opname van de eigen meters. In de afrekening van de leverancier zit een fout die nog niet is opgespoord en gecorrigeerd. Er wordt alleen groene energie ingekocht. Hiervan is een certificaat beschikbaar. Fouten in deze registratie hebben geen invloed op CO₂-emissies, maar wel op het energiemangement.
- De toevoeging aan diesel, namelijk AdBlue, is bij het dieselverbruik opgeteld omdat hier geen emissiefactor van bekend is.

3.7 Betrokkenheid van medewerkers

Onze medewerkers worden periodiek in overleg en/of aan de hand van uitgegeven informatie, bijvoorbeeld via e-mailing of publicatie op de facebook pagina en website van Cable Partners, op de hoogte gehouden van de ontwikkelingen. Na publicatie van de CO₂-prestatie op de website kunnen zij die natuurlijk ook raadplegen.

Bij realisatie van geformuleerde doelstellingen is, waar van toepassing, gevraagd actief mee te denken en actie te ondernemen om doelstellingen te bewerkstelligen. Deze doelstellingen en verbetertrajecten worden op afdelingsniveau opgezet en door de afdeling zelfstandig verder uitgewerkt en geïmplementeerd.

In de meest recente management review werd de evaluatie van doelstellingen in relatie tot de CO₂-prestatieladder meegenomen.

4. REDUCTIEDOELSTELLINGEN

4.1 Algemene opmerkingen

Bij de formulering van de reductiedoelstellingen is getracht deze zo realistisch mogelijk te formuleren, met inachtneming van een zo groot mogelijke praktische haalbaarheid.

Door middel van de halfjaarlijkse voortgangsrapportages zal de doelstelling in combinatie met de praktische haalbaarheid worden getoetst en worden toegelicht.

4.2 Kwalitatief beschreven doelstellingen

In de energieanalyse is beschreven welke concrete doelstellingen door Cable Partners B.V. zijn opgesteld voor de periode 2017 – 2030. Naar aanleiding van de resultaten van het basisjaar 2013 zijn deze doelstellingen geformuleerd. In 2021 aangevuld met een doelstelling voor de periode 2022-2030

De doelstellingen luiden als volgt:

1. Cable Partners wil in 2017 ten opzichte van 2013; 25% minder CO₂ per orderregel uitstoten. (gerealiseerd)
2. Cable Partners wil in 2020 ten opzichte van 2013; 30% minder CO₂ per orderregel uitstoten. (gerealiseerd)
3. Cable Partners wil in 2025 ten opzichte van 2013; 50% minder CO₂ per orderregel uitstoten. (gerealiseerd)
4. Cable partners wil in 2030 ten opzichte van 2022 15% minder CO₂ per orderregel uitstoten.

Om deze doelstelling te kunnen realiseren zal aandacht worden besteed aan, dan wel onderzoek worden gedaan naar:

Volgnr.	Omschrijving	Startdatum	Verantwoordelijk	Doelstelling voor 2024 t.o.v. 2022	Reductie t.b.v. scope
01	Vervanging van de overige personenvoertuigen door volledig elektrische voertuigen en/of waterstof aangedreven auto's. <i>Personenvoertuigen worden steeds meer vervangen door volledig elektrische personenauto's. In 2022 werden weer twee nieuwe volledig elektrische voertuigen ingezet. Er zijn nu geen hybride voertuigen meer in gebruik. Fossiele brandstoffen worden uitsluitend nog gebruikt voor leenauto's en goederen vervoer. De meeste winst is nog te realiseren in de laatste categorie.</i>	Juni 2020	Directie-vertegenwoordiger	20% van het jaarlijks brandstofverbruik fossiele brandstoffen	1
02	Aandacht voor het efficiënt plannen van afspraken buiten de kantoorlocatie door de verkoopmedewerkers buitendienst, om zo minder kilometers te maken op jaarbasis. <i>Hiervoor is door de buitendienst wel aandacht, maar dit is niet aantoonbaar. Ook transport wordt met regelmaat zo gepland dat het op de route van een medewerker naar huis langs een afleveradres</i>	April 2020	Directie-vertegenwoordiger	1% van het jaarlijks energieverbruik	1
03	Transport door een externe partij laten uitvoeren. <i>Door de eigen vrachtauto is in 2022 weer een grotere hoeveelheid brandstof verbruikt als in 2021. Er werden weer vaker transporten in eigen beheer uitgevoerd. Dit betreft vaak de korte termijnplanning en koeriers.</i>	Aug 2020	Directie-vertegenwoordiger	15% van het jaarlijks brandstofverbruik diesel	1

Volgnr.	Omschrijving	Startdatum	Verantwoordelijk	Doelstelling voor 2024 t.o.v. 2022	Reductie t.b.v. scope
04	Vervangen van voertuigen voor goederen vervoer door elektrische varianten of voertuigen op LPG	Aug 2023	Directie	10% van het jaarlijks brandstofverbruik diesel	1

5. VOORUITBLIK JAAR 2023-2024

Het jaar 2023-2024 zal in het teken staan van het verder ontwikkelen en implementeren van de keteninitiatieven en analyses, waarbij de nadruk ligt op reductie van emissies door beperking van het gebruik van fossiele brandstoffen zoals benzine en diesel. Er zullen nog nauwelijks kilometers worden gereden door auto's met fossiele brandstoffen. Sinds 2022 zijn er voor personenvervoer nog uitsluitend volledig elektrische voertuigen of op basis van waterstof aangedreven voertuigen in gebruik.

Goederen vervoer verder elektrificeren is nog niet economisch verantwoord. Er is hier al wel onderzoek naar gedaan. Voor wat betreft de vrachtauto blijft dit voorlopig onveranderd. Voor de transporter en de caddy zullen alternatieven verder worden onderzocht.

Reductie van emissies is nog nauwelijks mogelijk. We zullen dan ook langzaam de focus moeten verleggen naar energiereductie. Ook verdere groei zonder toename van emissies kan voor relatieve reductie blijven zorgen.

De registraties van de verbruiken van de volledig elektrische voertuigen moet verbeterd worden. Met inzicht in gebruik van kWh en de hoeveelheid die er op de bedrijfslocatie wordt geladen kunnen de emissies verder reduceren t.o.v. de berekeningen op basis van gereden km. Ook kan dan worden vastgesteld hoeveel km er per kWh wordt gereden door de individuele bestuurders. Daarmee kunnen persoonlijke doelstellingen worden gesteld en kunnen energieverbruik en CO₂-emissie in beperkte mate verder worden gereduceerd.

Met het beter inzichtelijk maken van de verbruiken op de diverse gebruikersgroepen van de nieuwe vestiging kunnen de verbruiken verder worden geoptimaliseerd. Dit leidt niet direct tot een reductie van CO₂-emissies, maar wel tot verdere beperking van het energieverbruik door elektrische installaties. Om dit mogelijk te kunnen maken zullen we aanpassingen van de elektrische installatie moeten doen.

Ook zal worden gekeken naar verdere afstemming van de CO₂-prestatieladder binnen het huidige beleid van Cable Partners. Mogelijk dat dit ook onderdeel kan gaan uitmaken van het breder ontwikkelen van een MVO-beleid binnen Cable Partners. Het kwaliteitsmanagementsysteem biedt een goed kader om ook de CO₂-prestatieladder verder te ontwikkelen en de doelstellingen te realiseren.

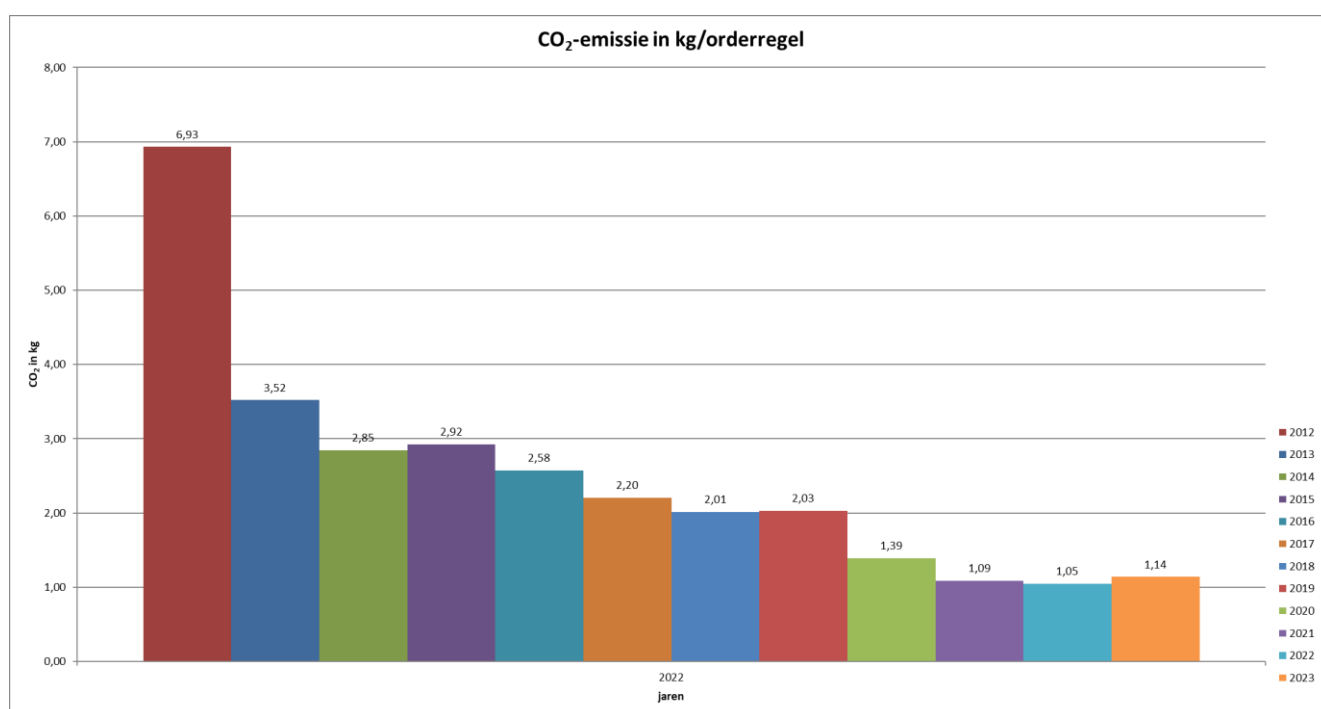
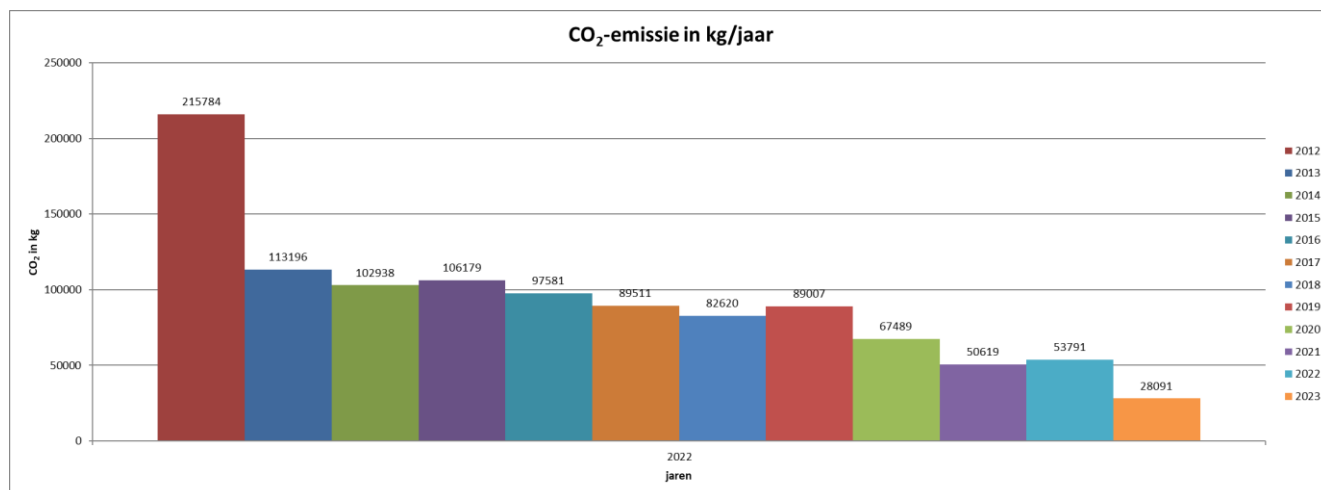
Op een aantal onderdelen van de CO₂-perstatieladder zal er in 2023 in het bijzonder aandacht zijn:

- Actieve deelname aan keten- en sectorinitiatieven
 - o www.duurzameleverancier.nl (alleen publicatie)
 - o Aandacht voor brancheplan verpakkingen
 - o Aandacht voor implementatie van MVO aan de hand van de Ecovadis tool.
- Vervanging van de personenvoertuigen door volledig elektrische auto's.
- Verder verbeteren van de registraties van verbruiken.
- Transport nog meer door een externe partij laten uitvoeren.

Op basis van reeds genomen maatregelen zoals, het gebruik van groene stroom, een wagenpark met overwegend volledig elektrische en waterstof aangedreven voertuigen en investeringen in duurzaam bouwen beschouwt Cable Partners zich als volger van vergelijkbare bedrijven binnen de branche op het gebied van de CO₂-prestatieladder niveau 3. Reductiemogelijkheden worden inmiddels steeds verder beperkt door gebruik van groene stroom en elektrificatie van voertuigen en huisvesting. De aandacht zal dan ook verschuiven naar optimalisatie van energieverbruik. Op basis hiervan zal Cable Partners de rol van volger blijven vervullen.

BIJLAGE 1: CO₂-PRODUCTIE 2023 1^E HELFT; OVERZICHT

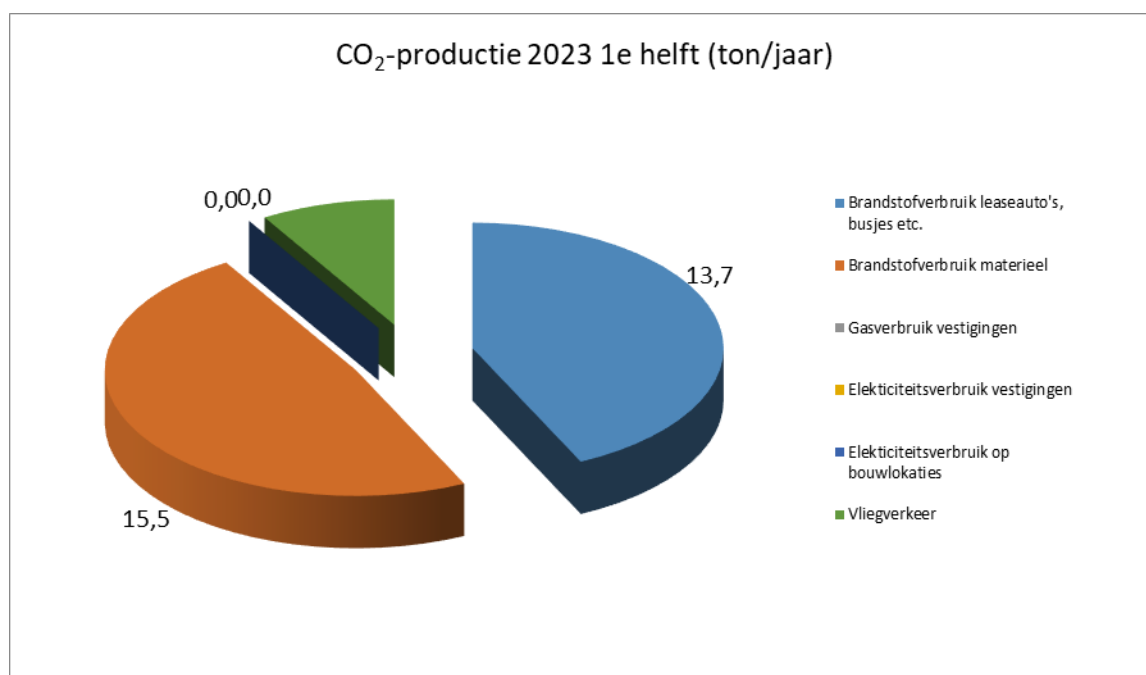
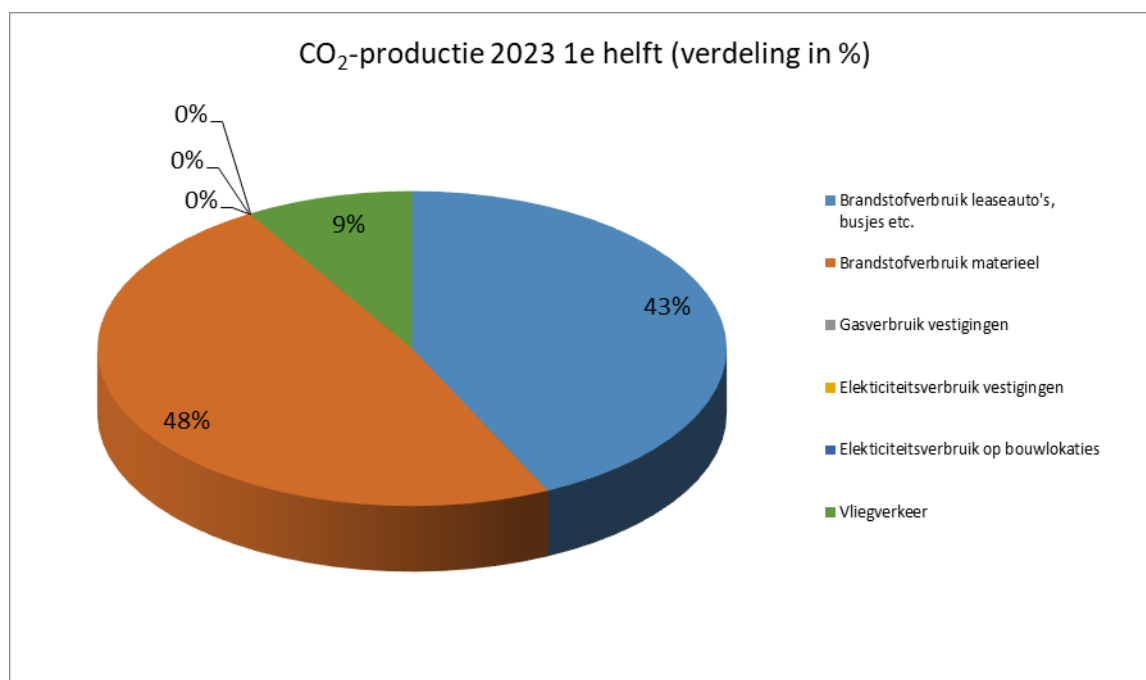
Emissies over de afgelopen jaren.



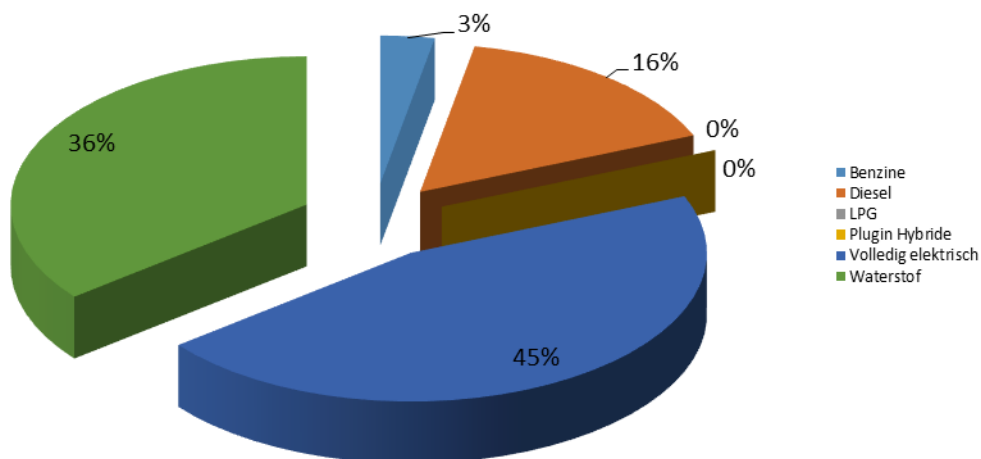
Jaar	Kg CO ₂	Orderregels	Kg CO ₂ / orderregel	% reductie t.o.v. 2013
Totaal CO ₂ Cable Partners 2023 1e helft	31.972	28091	1,14	67,7%
Totaal CO ₂ Cable Partners 2022	53791	51356	1,05	70,2%
Totaal CO ₂ Cable Partners 2021	50619	46594	1,09	69,1%
Totaal CO ₂ Cable Partners 2020	67489	48513	1,39	60,5%
Totaal CO ₂ Cable Partners 2019	89008	43882	2,03	42,4%
Totaal CO ₂ Cable Partners 2018	85661	41008	2,09	40,7%
Totaal CO ₂ Cable Partners 2017:	91756	40643	2,26	35,9%
Totaal CO ₂ Cable Partners 2016:	99931	37889	2,64	25,1%
Totaal CO ₂ Cable Partners 2015 :	106210	36305	2,93	16,9%
Totaal CO ₂ Cable Partners 2014 :	102937	36166	2,85	19,1%
Totaal CO ₂ Cable Partners 2013 :	113196	32159	3,52	0,0%
Totaal CO ₂ Cable Partners 2012 :	215785	31136	6,93	-49,2%

Totaaloverzicht 2023 1^o helft

Activiteit	CO ₂ (ton/jr)	%	CO ₂ (ton/jr) PROJECTEN	CO ₂ (ton/jr) VESTIGING
Brandstofverbruik leaseauto's, busjes etc.	13,7	42,9%	0,0	13,7
Brandstofverbruik materieel	15,5	48,4%	0,0	15,5
Gasverbruik vestigingen	0,0	0,0%	0,0	0,0
Elektriciteitsverbruik vestigingen	0,0	0,0%	0,0	0,0
Elektriciteitsverbruik op bouwlocaties	0,0	0,0%	0,0	0,0
Vliegverkeer	2,8	8,6%	0,0	2,8
Totaal	32,0	100,0%	0,0	32,0



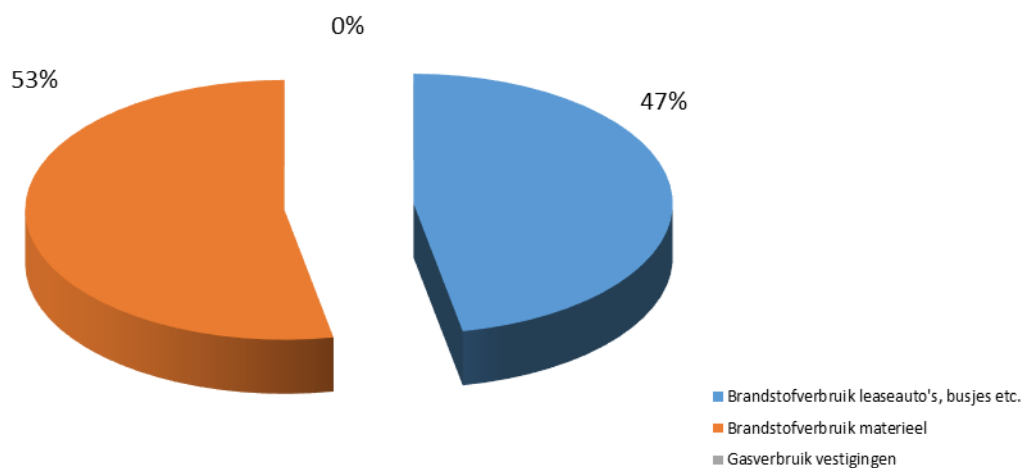
Emissies personenauto's



Scope 1 emissies:

Activiteiten scope 1	CO ₂ (ton/jr)	%
Brandstofverbruik leaseauto's, busjes etc.	13,7	47,0%
Brandstofverbruik materieel	15,5	53,0%
Gasverbruik vestigingen	0,0	0,0%
Totaal	29,2	100,0%

Activiteiten scope 1



Scope 2 emissies

Activiteit scope 2	CO ₂ (ton/jr)	%
Elekticiteitsverbruik vestigingen	0,0	0,0%
Elekticiteitsverbruik op bouwlocaties	0,0	0,0%
Totaal	0,0	100,0%

Scope 3 emissies m.b.t. business travel

Activiteit scope 3	CO ₂ (ton/jr)	%
Vliegverkeer	2,8	100,0%
Totaal	2,8	100,0%